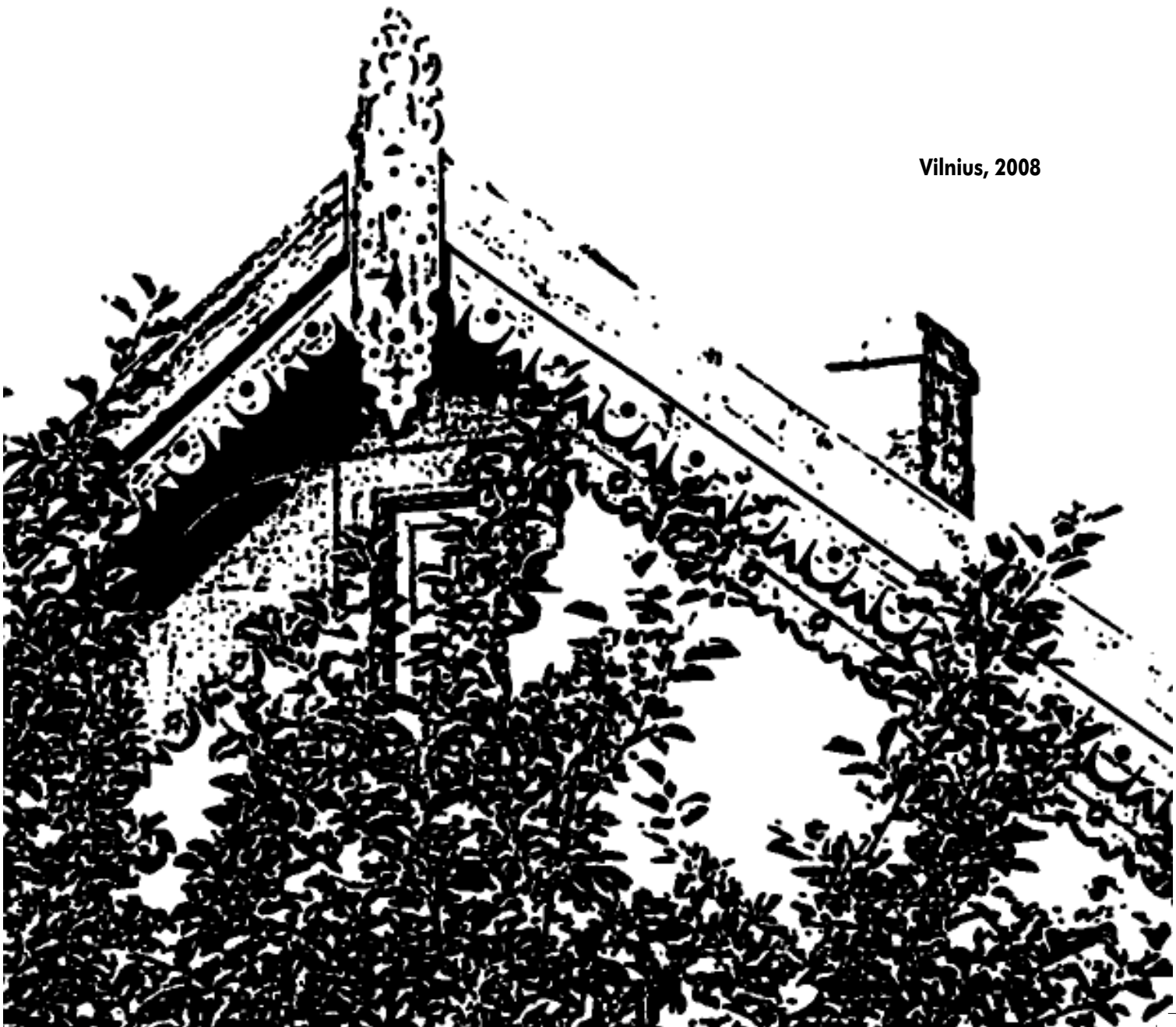


Etninės kultūros globos taryba

MAŽOSIOS LIETUVOS TRADICINĖ KAIMO ARCHITEKTŪRA

Martynas Purvinas

Vilnius, 2008



UDK 719:72 (470.26)
Pu 66

Recenzavo:
Prof. habil. dr. Irena Regina Merkienė,
Irena Seliukaitė

© Etninės kultūros globos taryba
© Martynas Purvinas

ISBN 978-9955-9468-4-7

Leidinį parengė ir išleido

Etninės kultūros globos tarybos sekretoriatas,
Žygimantų g. 1/8, LT-01102, Vilnius, Lietuva
Tel. 210 71 61, Faks. 210 71 60
Mob. tel. (+370) 699 04238
El. paštas: etnogloba@lrs.lt
www.lrs.lt (žr. nuorodą – institucijos,
atskaitingos Seimui)

Tekstai, stilistika, redagavimas,
koregavimas ir komponavimas –
Vaclovas Mikailionis

Viršelio maketas – Agnė Jagminaitė
Maketavo Agnė Jagminaitė,
UAB „Petro ofsetas“

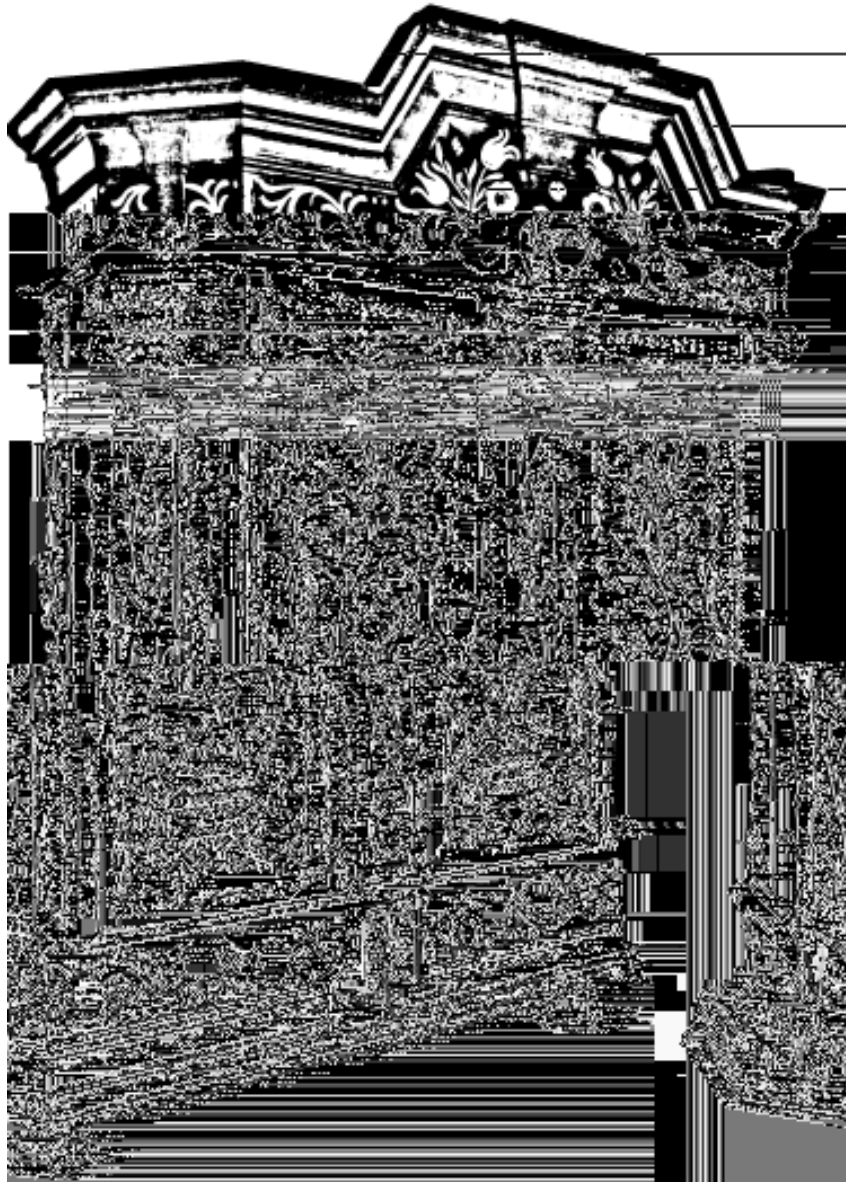
Pasirašyta spaudai 2008 11 24
Tiražas 600 egz.

Spausdino UAB „Petro ofsetas“
Žalgirio g. 90, LT-09303 Vilnius
tel. (+370 5) 273 33 47,
faks. (+370 5) 273 31 40,
El. paštas: priemimas@petroofsetas.lt,
www.petroofsetas.lt

PRATARMĖ

Mažosios Lietuvos etnokultūrinis regionas – tai šimtmečiais baltų gyventi plotai abipus Nemuno žemupio ir Priegliaus baseine. Lietuvos Respublikai dabar priklauso istorinės Mažosios Lietuvos šiaurinis pakraštys – vadinamasis Klaipėdos kraštas (jį kaip autonominę teritoriją LR administravo 1923-1939 m.m.). Tą plotą šiandien sudaro Klaipėdos rajono vakarinė dalis, Kretingos rajono pietvakarinė dalis (Bajorų apylinkės), Šilutės rajono pietvakarinė dalis, Pagėgių savivaldybė, Tauragės rajono pietinis pakraštys (Lauksargių apylinkės), Jurbarko rajono vakarinė dalis (Smalininkų ir Viešvilės apylinkės).

Visi šie plotai nuo 1422 m. Melno taikos buvo už ilgaamžės valstybinės sienos: iš vienos pusės – Lietuvos Didžiosios Kunigaikštystės (LDK), vėliau Abiejų Tautų Respublikos, vėliau carinės Rusijos okupuotos Didžiosios Lietuvos, o iš kitos pusės – tarp Kryžiuočių (Vokiečių) ordino valstybės, nuo 1525 m. Prūsijos kunigaikštystės, nuo 1701 m. Prūsijos karalystės, nuo 1871 m. Vokietijos imperijos. Ši ilgaamžė valstybinė siena taip pat skyrė du europinius civilizacinius-kultūrinius arealus: germaniškosios ir skandinaviškosios kultūros protestantiškąją Šiaurės Vakarų Europą ir slaviškosios bei romaniškosios kultūros katalikiškąją Vidurio bei Rytų Europą. Todėl Mažosios Lietuvos tradicinė kaimo architektūra daug kuo skyrėsi nuo tokios architektūros Didžiojoje Lietuvoje ar jos dalyse (Žemaitijoje, Sūduvoje-Suvalkijoje ir kt.).



MAŽOSIOS LIETUVOS SODYBŲ ISTORINĖ RAIDA

Šiuose plotuose nuo seno gyveno įvairios baltų gentys. Čia (kaip ir gretimuose miškinguose kraštuose) visados vyravo mediniai pastatai bei statiniai. Lietingame krašte tekdavo rūpintis patikimais stogais, nuo darganos slėpti savas atsargas. Tai pabrėžė dar erų sąvartoje gyvenęs geografas Strabonas, trumpai paminėjęs šaltosios šalies aiščių gyvenimą. XIII a. minėtas maudymasis pirtyse. XIV a. Prūsijoje veikė baudos už tvorų ir vartų sulaužymą – tuometiniai ūkininkai jau gyveno ne plyname lauke, o atsivėrę savo valdas ir savas sodybas.

Iš kitų šaltinių žinoma apie Mažosios Lietuvos plote ilgai vykusius sudėtingus etnokultūrinius procesus. 1230 m. į Prūsą įsiveržus Kryžiuočių (Vokiečių) ordinui, prasidėjo ilgaamžiai karai, labai pakeitę kraštą. Ištisos gentys pasitraukdavo iš dažniausiai niokotų vietų, likusieji žmonės slėpdavosi sunkiau įžengiamose giriose, papelkiuose. Taip susiklostė vadinamoji „dykra“ – būsimosios Mažosios Lietuvos miškingi ir rečiau apgyvendinti plotai. Užkariautojai dalį vietos gyventojų perkeldavo kitur (pavyzdžiui, į Sembos pusiasalį buvo perkelta dalis sūduvių), maišėsi senųjų genčių likučiai, iš Didžiosios Lietuvos ir Vakarų Europos atvykdavo naujakuriai. Klostėsi lietuvininkų etnokultūrinė grupė.

Mažosios Lietuvos tradicinė kaimo architektūra pradėta išsamiau apibūdinti nuo XVI a. – C.Hennenbergeris aprašė Įsruties apylinkėse paplitusias didžiąsias lietuvininkų sodybas, kur gyvendavo po 20–50 asmenų (senovinės didžiosios šeimos – ištisos giminės). Tuomet visi valgydavę vienoje dūminėje pirkioje, o kiekviena sutuoktinių pora gyvendavusi atskiroje medinėje klėtelėje. Ši būdavo suręsta iš apvalių sienojų, pakelta ant paklėčio, buvusi belongė ir tik su vieneriom durim. Lietuvininkų sodybose dar būdavo daug atskiros paskirties mažų trobesių, dengtų lentomis: vienur maldavo grūdus, kitur kepavo duoną, žlugdavo žlugtą, darydavo alų, maudydavosi ir kt. Pasiturinčiose sodybose būta ir daugiau kaip po dvidešimt įvairių pastatų.

1604 m. paskelbtoje Įsruties valsčiaus seniūnų instrukcijoje bei nuostatose minėta lietuvininkų sodyboje buvę pastatai: dūminis namas, pirtis, jauja, lininė. Tuomet reikalauta perdirbti dūminius trobesius, kuriuose gyvendavo žmonės, kur laikyta ir gyvulių. Tie būdavo dengiami eglų žievėmis (reikalauta jas pakeisti skiedromis ar moliu). Minėtos namų duonkepės, jaujų bei lininių krosnys. Reikalauta jaujas, pirtis ir linų minyklas (grėsdavusias gaisrais) iškelti atokiau nuo sodybos prie vandens telkinio.

E.Wagneris 1621 m. aprašė iš tašytų sienojų suręstus lietuvininkų pastatus, bendrus žmonėms ir gyvuliams. Ch.Hartknochas 1684 m. taip pat pabrėžė pirčių pamėgimą Mažojoje Lietuvoje.

T.Lepneris 1690 m. krašto valstiečių namus apibūdino kaip suręstus iš sienojų, žemus ir siaurus, retai kada su dūmtraukiu. Tuomet šalia senovinio dūminio namo su atviru ugniakuru jau plito ir naujoviškesnė stuba. Minėtos daržinės nekultiems javams sukrauti, keletas tvartų gyvuliams, klojimais su iš molio bei akmenų sumūryta krosnele. Tautant sodybvietės plotą miškingesnių vietų gyventojai po vienu stogu sutalpindavo ir po aštuonias skirtingos paskirties patalpas. Tuomet buvę dažni gaisrai, nes mediniai trobesiai kaimuose būdavo susigrūdę. Duona būdavo kepama atskiruose pastatėliuose – ubladėse.

M.Pretorijus XVII a. pabaigoje patvirtino, kad turtingesnių lietuvininkų sodybose būta daug įvairios paskirties skirtingų pastatų. Minėti senoviniai namai su atviru ugniakuru ir naujoviškesnės stubos (labiau vasaros būstai), jauja (klojimas) su šildoma patalpa javams ir kt. džiovinti, pirtis su lauko akmenų krosnimi, daržinės derliui laikyti.

Visa tai rodo, kad Mažosios Lietuvos plote ilgai gyvavo senovės baltams būdinga kaimo tradicinė architektūra: mediniai įvairaus dydžio ir paskirties pastatai, gana padrikos sodybos ir gyvenvietės. Veikiausiai vyravo skirtingo dydžio kupetiniai kaimai – į juos gana neramiais amžiais susiburdavo valstiečiai, kartu vengę pernelyg suglaudinti savo sodybas, jas kaip nors taisyklingiau surikiuoti. Lietuvininkai kurdavosi jiems patikusiose vietose, sodybų pastatus dėstydami taip, kaip jiems būdavo patogiau – dažniausiai netaisyklingai ir padrikai.

XVIII a. pradžioje po didžiojo maro pradėtas krašto pertvarkymas ir jo vokiškoji kolonizacija, kviečiant naujakurius iš įvairių Vakarų šalių, vis griežčiau reglamentuojant kaimišką gyvenseną ir naujų pastatų statybą. Taip prasidėjo naujas kaimo architektūros raidos etapas, vis labiau plito iš Vakarų atvežtos technologijos naujovės, maišėsi skirtingų tautų bei genčių papročiai.

Mažosios Lietuvos kaimų architektūros tradicijoms didelę reikšmę turėjo dar Kryžiuočių ordino valstybės laikais pradėjęs klostytis krašto valstiečių skirtingas teisinis statusas, veikęs iki pat XX amžiaus. Nemaža kolonistų bei kai kurie vietos baltai nuo XIII a. gavo Kulmo teises – tam tikras privilegijas. Jie ilgam išliko kaip laisvieji pasiturintys ūkininkai ar dvarininkai. Nuo XVII-XVIII a. valdovo žemėse kurdinti naujakuriai gavo šatulininkų (kai kada kulmiškių šatulininkų) privilegijas (pavyzdžiui, mokėdavo mokesčius tiesiogiai valdovui). Senieji baltiškios kilmės gyventojai dažniausiai buvo diskriminuojami teisiškai ir ekonomiškai, dauguma jų buvo paversti baudžiauninkais. Taip susidarė net keliolika kaimo gyventojų juridinių

socialinių sluoksnių, lėmusių vienos ar kitos šeimos gyvenseną.

Savaip diferencijuoti ir dvarininkai. Jų žemiausias sluoksnis (kaimų bendruomenių dalis – kaimiškujų dvarelių valdytojai) beveik nesiskyrė nuo turtingiausių ūkininkų, neretai savo sodybas statėsi tradiciškai kaimiškai. Beje, vėlesniais amžiais tokiais kaimiškujų dvarelių savininkais tapo ir nemaža lietuvininkų. Tarp senovės prūsų didikų palikuonių būta nemaža stambių krašto dvarininkų.

Krašto tautinę situaciją žymiai pakeitė po 1709–1711 m. bado ir maro (kai išmirė 53% Mažosios Lietuvos gyventojų) vykdyta krašto kolonizacija, kviečiant ateivius iš įvairių Vokietijos žemių, Austrijos, Šveicarijos, Olandijos, Škotijos, Prancūzijos ir iš kitur. Vietos baltų padėtis toliau blogėjo.

Paties valdovo pasirašytais potvarkiais XVIII a. pradėtas reglamentuoti gyvenimas Mažosios Lietuvos kaimuose. Pavyzdžiui, 1719–1721–1734 m. m. karaliaus įsakuose liepta kiekvienoje valstiečių sodyboje įveisti vaismedžių (obelų, vyšnių, slyvų) sodą, įrengti patogų daržą, jį apsėti virtuvei reikalingais augalais. Įsakyta sodus ir laukus apjuosti gluosnių, karklių ir erškėčių žaltivorėmis, akmeningose vietose tvoras krauti iš akmenų. 1724 m. liepta išgriauti namuose buvusias duonkepes krosnis ir jas įrengti už kaimo (kaip ir pirtis), kad mažiau kiltų gaisrų. 1790 m. galutinai uždrausta turėti namuose rankines gernas, o grūdus malti tik malūnuose (taip sunyko maltuvės – senovėje būdingi nedideli pastatėliai ar patalpos didesniuose statiniuose).

XVIII a. pabaigoje F.S. Bockas dar užfiksavo didžiąsias lietuvininkų šeimas – tvirtoje sodyboje prie stalo kasdien sėsdavo valgyti po 20 žmonių.

Jau 1807 m. Prūsijos karalystėje buvo panaikinta baudžiava. Tai lemtingai keitė krašto kaimus bei sodybas. Stiprėjant pramonei ir miestams, išlaisvinti žmonės (ypač jaunimas) išvykdavo uždarbiauti (ar gyventi visam laikui) į krašto ar Vakarų Europos pramonės įmones, kasyklas ir kt. Susikūrė žemės rinka – sodybos vis dažniau pardavinėtos. Kai kur iš tokių supirktų sklypų kūrėsi dvareliai (ar didelės turtingų ūkininkų sodybos), pakeitę ankstesnes baudžiauninkų sodybas. Kitur senovinės sodybos perdirbinėtos – modernizuotos, jose statyti naujojiškesni pastatai. Taip XIX a. eigoje klostėsi nauja kaimo architektūros banga, daug kur pakeitusi senoviškesnius statinius.

Prūsijos valdžia toliau siekė kuo tankiau apgyvendinti kraštą, turėti daug gerai tvarkomų ir mokesčius mokančių ūkių. Tęstas dar XVI–XVIII a. a. pradėtas girių kirtimo vėjus – iškirtus miškų plotus, tie sklypai atidavinėti naujakurių sodyboms kurti. Tie dažniau kurdinti pagal parengtus projektus – taisyklingai išrikiuojant sodybas pagal tiesius keliukus. Buvo parengti nuostatai ir naujų sodybų projektavimui pagal vadinamąją „prūsiškąją tvarką“ – sodybos pastatai turėjo būti tvarkingai dėstomi aplink sta-

čiakampį kiemą, tarp jų paliekant griežtai nustatytus priešgaisrinius atstumus. Taip senovinių baltiškųjų sodybų tradicijas palaipsniui keitė „iš viršaus“ nustatyta tvarka.

Tačiau naujakurių sodybos tik palaipsniui keitė krašto kaimų pavidalą – ten dar ilgai vyravo senovinės didžiosios lietuvininkų sodybos su gausiais pastatais. Krašte nebuvo jokio oficialaus vėjus ar griežtų įsakymų staiga pertvarkyti visas senovines sodybas, todėl Mažosios Lietuvos kaimai keitėsi gan palaipsniui. Neretai greta naujoviško naujakurių (dažniau ateivių) kaimo ilgam likdavo stovėti senoviniai kupetiniai kaimai su archajiškomis sodybomis. Tokia kaimo sodybų bei būdingos architektūros ryški įvairovė buvo labai būdinga Mažajai Lietuvai. Tą įvairovę lėmė ir krašto gyventojų tautinė įvairovė, gausėjančios mišrios šeimos, skirtingų tradicijų perėmimas. Būdinga, kad ateivių iš Vakarų palikuonys savo pastatus dažniau statydavo pagal vietinių statinių pavyzdžius (matyt, taikydami prie gamtinių, ekonominių bei kitų sąlygų), ilgiau išlaikydami tik iš svetur atgabentas detales, įrangos elementus.

Vis tankiau apgyvendinant kraštą, išryškėjo gamtinių sąlygų nevienodumas, kai kur nulėmęs specifinius gyventojų verslus bei gyvenseną (atitinkamai – ir sodybų bei pastatų pobūdį).

Be laukininkų (žemdirbių) Mažojoje Lietuvoje gyveno dar kelios kaimo gyventojų ūkinės-socialinės grupės. Baltijos jūros pakrantėje gyveno pajūrio žuvininkai (žvejai), Kuršmarių ir Aistmarių pakrantėse – pamario žuvininkai (žvejai). Prie upių kūrėsi paupių žuvininkai (žvejai). Derlingoje Nemuno deltoje ir panašiuose plotuose kūrėsi daržininkai, auginę daržoves bei bulves. Užliejamose pievose apsigyveno pievininkai (šienautojai ir gyvulių augintojai). Tuomet vėjo nešamo smėlio niokotoje Kuršių nerijoje gyveno kopininkai. Nuo seno pabaliuose gyveno pelkininkai; šią gyventojų grupę XIX a. antroje pusėje labai pagausino valstybės organizuotas pelkininkų kolonijų kūrimo vėjus. Miškuose gyveno girininkai bei šilinininkai.

Tankiai apgyvendintame krašte daug kur nebelikus miškų ir pabrangus medienai, vis daugiau gyvenamųjų bei ūkininkų pastatų buvo statomi iš molio (drebian sienas ar jas sumūrijant iš nedegtų molio plytų). Stogai kaip ir seniau buvo dengiami šiaudais arba nendrėmis.

Prūsijos ūkio suklestėjimas XIX a. (ypač antroje jo pusėje bei pabaigoje) paskatino mūrinės statybos plėtrą. Pasiturintys statytojai pirkdavo daugiau plytų, kurtos ir plėstos plytinės, palaipsniui pigo jų produkcija. Plytos naudotos moliniams pastatams sutvirtinti (iš jų būdavo sumūrijami angų apvadai, kartais pastatų kampai ar tarpiniai piliastrai), vis gausėjo ir mūrinių pastatų. Iš prastesnių ir pigesnių plytų sumūrytus pastatus tinkuodavo, vis dažniau statyta iš geros ir labai geros kokybės plytų, tad gausėjo išvaizdžių raudonplyčių pastatų. XX a. pradžioje plėsta

ISTORINĖ RAIDA

silikatinių (baltų) plytų gamyba, paplito skirtingos spalvos (raudonos ir baltos) plytų deriniais papuošti pastatai. Vis daugiau stogų būdavo uždengiami raudonomis keraminėmis čerpėmis.

Krašto modernizacija lėmė ir kaimo architektūros pokyčius. Pasiturinčiose kaimo sodybose pradėta statyti anksčiau tik Mažosios Lietuvos miesteliams ir miestams būdingus didelius mūrinius, įvairiai dekoruotus gyvenamuosius namus, vis didesnius ūkinius bei gamybinius pastatus.

Greta didesnių kaimo sodybų būdavo statomos mažos sodybėlės samdytiems (kartais ilgalaikiams) darbininkams. Tuometinė Prūsijos valdžios socialinė politika (siekiama plėsti smulkiųjų savininkų sluoksnį, suteikiant įvairias galimybes tapti savarankiškais, nors ir menkesniais, šeiminingais) skatino smulkių sodybėlių kūrimąsi išparceliuotose valstybinėse ar kitose žemėse.

Mažosios Lietuvos kaimai gerokai nukentėjo Pirmojo pasaulinio karo metais, kai kraštą niokojo carinės Rusijos kariuomenė. Ją išstūmus pradėtas kaimų ir sodybų atstatymas. Prasidėjo naujas valstybinio masto vėjus – karo invalidams, veteranams ir kitiems pradėtos statyti naujakurių gyvenvietės (vadinamieji „zydlungai“) su mažomis sodybėlėmis ir standartiniais pastatėliais.

Vokietijos imperijai pralaimint karą, krašte stiprėjo ekonominė suirutė, atsiliepusi kaimiečių gyvenimui, sulėtinusi naujas statybas ar senesnių sodybų modernizaciją.

Pagal Versalio taikos sutartį 1920 m. pradžioje nuo Vokietijos atskyrus Klaipėdos kraštą, šiame autonominiame vienete (nuo 1923 m. pradžios valdytame Lietuvos Respublikos) klostėsi kiek kitokia padėtis nei Pietnemunėje – Nemuno kairiajame krante likusiuose Rytprūsiuose. Kita vertus, ten faktiškai liko galioti dar Prūsijos valstybėje susiklosčiusi ūkinė santvarka, senosios teisinės nuostatos, todėl Klaipėdos krašte iki pat Antrojo pasaulinio karo kaimai gyvavo kitaip nei Didžiojoje Lietuvoje. Ten nevyko Lietuvos Respublikos kaimus pakeitusi žemės reforma, išliko dar XX a. pradžiai būdinga padėtis.

Mažosios Lietuvos kaimo architektūros pobūdį lėmė ir kai kurie kiti specifiniai krašto istorinės raidos bruožai. Nuo 1230 m. į senąją Prūsiją įsiveržęs Kryžiuočių (Vokiečių) ordinas savo atramines bazes kūrė Vyslos dešiniajame krante bei jos deltoje. Ten nuo seno apgyvendinti kolonistai iš Vakarų, kurtas Vakarų Europai būdingas tankus miestų tinklas. XIII a. viduryje Klaipėdoje įsikūrė Livonijos ordinas, XIII a. pabaigoje kryžiuočiai įsitvirtino atskirose Nemu-



XVIII – XIX a. būdingos lietuvininkų sodybos iš Priekulės apylinkių fragmentai Olsztynke (Lenkija) „Muzeum budownictwa ludowego“ (ten pervežti iš Rytprūsių Tėviškės muziejaus Karaliaučiuje) // Martyno Purvino nuotr. (1999 m.)

no žemupio vietovėse. Tačiau būsimasis Mažosios Lietuvos plotas taip ir liko Kryžiuočių ordino valstybės periferijoje – čia būta mažai senųjų kolonistų iš Vakarų, ilgai vyravo senasis baltiškasis gyvenimo būdas. Vėlesnės krašto modernizacijos dažniausiai taip pat plito iš pietų ir pietvakarių pusės – nuo senosios germaniškosios kolonizacijos ir Prūsijos valstybės branduolių. Todėl Mažosios Lietuvos šiaurinėje dalyje ilgiau išliko lietuvių kalba bei tradicinė baltiška gyvensena.

XVIII a. pradžioje pradėjus didžiąją vokiškąją kolonizaciją, matyt, siekta įsitvirtinti valstybės pakraščiuose, sukurti valdžios atramas pasienio plotuose. Tuomet daug kolonistų iš Vakarų buvo apgyvendinti ties pasieniu su Didžiąja Lietuva – Pilkalnio, Stalupėnų, Pagėgių apylinkėse. Ten sparčiau plito vakarietiška gyvensena, kai kurios kaimo statybos tradicijos iš Vakarų.

XX a. pradžioje baltiškiausiomis vietovėmis (kur daugiau kalbėta lietuviškai, gyventa pagal senolių papročius) išliko Klaipėdos, Silutės, Tilžės apylinkės, Kuršių marių rytinė pakrantė. Ten daugiausia būta senesniems laikams būdingų lietuvininkų pastatų bei sodybų.

Tad Mažajai Lietuvai nebuvo būdinga kažkuri viena bendra kaimo architektūros kryptis – šis etnokultūrinis regionas iki pat XX a. vidurio pasižymėjo ypatinga tradicijų įvairove.

Tą įvairovę lėmė:

- krašto gamtinių sąlygų teritorinis nevienodumas, lėmęs skirtingos gyvensenos susiklostymą;
- nevienodi vakarietiškosios kolonizacijos mastai bei pobūdis atskirose krašto dalyse;
- gana savaiminė kaimų bei jų sodybų raida (Mažojoje Lietuvoje nevyko tokios unifikacinės reformos kaip LDK nuo XVI a. Valakų reforma, LR žemės reforma tarpukariu);
- greta gyvavusios skirtingos etnokultūrinės tradicijos (įvairių baltų genčių paveldas, vakariečių kolonistų iš įvairiausių kraštų – iki Prancūzijos bei Škotijos, palikimas);
- lygia greta egzistavęs skirtingų epochų paveldas (greta gana moderniškų vakarietiško pastatų bei sodybų iki pat XX a. vidurio dar išliko ir senoviškų lietuvininkų sodybų);
- didelė socialinė diferenciacija (nuo labai turtingų ūkininkų bei mažų kaimo dvarelių savininkų iki mažažemių bei bežemių samdinių) lėmė nemažą atskirų sodybų bei jų pastatų įvairovę;
- lokaliniai savitumai – kurioje nors vietovėje susiklosčiusios kaimo architektūros mados, vietinių meistrų įgūdžiai bei įpročiai;
- sparčiau nei Rytų Europos kraštuose plitusios vakarietiškos technologinės bei kitokios naujovės, per šimtmečius susiklosčiusi sudėtinga krašto socialinė sąranga, įvairialypė gyvensena.

1944 m. spalio mėnesį baigiantis Antrajam pasauliniam karui į Mažąją Lietuvą įsiveržė sovietinė kariuomenė, pradėjusi ilgalaikę krašto okupaciją. Dauguma krašto gyventojų pasitraukė, daug jų buvo nužudyta. Didžioji išlikusių senųjų gyventojų dalis, atsiradus galimybei (pagal tarptautinius susitarimus), išvyko į Vakarus. Kraštas neteko beveik visų savo gyventojų – tradicinės etninės kultūros nešėjų, čia buvo apgyvendinti iš Sovietų Sąjungos atgabenti naujakuriai – kolonistai, iš pietryčių Lietuvos atkelti dzūkai, atvykėliai iš Žemaitijos ir iš kitur, atsivežę savus papročius bei įpročius. Itin nukentėjo be tikrųjų šeiminių likusios tradicinės sodybos ir pastatai, neretai naudoti kitiems tikslams, tinkamai nebepržiūrėti.

Dėl sudėtingos krašto istorijos bei sovietinio režimo ideologinių politinių nuostatų nuo 1945 m. Mažoji Lietuva (su retomis išimtimis) nebuvo minima kaip savitas baltiškasis etno14(r)-24.001ūnČ 32.1572 0(0s7ž4is)4

TRADICINIŲ SODYBŲ IŠPLANAVIMO PRINCIPAI IR JŲ STATINIŲ TIPIŠKI BRUOŽAI

Laukininkų (žemdirbių) sodybos

Daug amžių labiau pasiturintys ūkininkai sodybas kurdavo ir perstatinėdavo pagal savo poreikius: savo nuožiūra išdėstydavo pastatus, statybos meistrams užsakydavo norimo dydžio, paskirties ir pavidalo statinius. Šeimininkai prisiderindavo ir prie sklypo ypatybių, jo nelygumų ir kitko. Todėl senesnės sodybos būdavo nestandartinės – kiekviena vis kitokia, dažniau erdvios, su įvairiai (neretai netaisyklingai) išdėstytais, ne vienu metu statytais pastatais.

Arčiau gyvenamojo namo talpinta klėtis (būdingiausias lietuvininkų sodybos pastatas) bei rūsys – atsargų sandėlis. Netoliese būdavo arklidė (kur laikytas svarbiausias ūkininko turtas – arkliai), malkinė ar durpinė – kuro saugykla.

Atokiau stovėjo gyvulių tvartai ir daržinės su pašarų atsargomis ir kitkuo. Toliau nuo gyvenamojo namo bei kitų pastatų statyta pirtis bei jauja (klojimas), grėšė gaisrais. Neretai ten būta kūdros, kartais atskira kūdra būdavo ties tvartais – ten girdyti gyvuliai.

Dažnai ties gyvenamuoju namu sodinti mėgstami medžiai – liepos, klevai, ąžuolai, uosiai. Prie namo būdavo gėlynas, netoliese sodas ir daržas (neretai su bičių aviliais). Kartais turėti du šuliniai (žmonėms prie gyvenamojo namo ir gyvulių girdymui prie tvartų).

Praeityje tokioje sodyboje stovėdavo didelis medinis gyvenamasis namas, pakeltas ant iš akmens riedulių sumūrytų pamatų. Namą dengė čiukurinis

laužytas stogas, užklotas šiaudais. Iš sienų su-
ręstos sienos vėliau išorėje apkalinėtos stačiomis lentomis.

Senesnių namų patalpos dažniau grupuotos aplink erdvią priemenę. Praeityje ten būdavo ir atviras ugniakuras. Vėlesniais laikais įrenginėta atskira virtuvės niša su krosnimi, dar vėliau – ir visai atskira virtuvė namo centre – po pagrindiniu dūmtraukiu. Vėliau plito ir priemenė – koridorius, vedęs skersai per namą į kiemo pusės išorines duris.

Name abipus priemenės būdavo gyvenamosios patalpos ir sandėliai – kamaros. Praeityje labai erdvią gyvenamąją dalį vėlesniais laikais skirstydavo pertvaromis į kelis kambarius.

Pasiturintys ūkininkai nusenusiems tėvams (išimtininkams) skirdavo nebe vieną kambarėlį, o visą gyvenamąjį namelį. Toks statinys kartais būdavo priduriamas prie pagrindinio namo galo, o kai kada statytas visai atskirai kaip mažesnis namelis.

Prie turtingos sodybos dar glausdavosi viena ar kelios samdinių sodybėlės, tad viename junginyje kartais būdavo net keli gyvenamieji namai: pagrindinis sodybos pastatas, išimtininkų namelis ir samdinių namai su savais ūkiniais pastatėliais. Taip vieno ūkininko sodybvietėje susiklostydavo nelyg savotiškas kaimelis – kartais net keliolikos pastatų junginys. Iš jo keli keliukai vesdavo į laukus, ganyklas, vieškelį.

Medinės klėties dydis priklausė nuo sodybos dydžio. Būta didesnių klėčių su keliomis patalpomis,



Senovinės sodybos pastatai Ragainės apylinkėse – medinis šiaudais dengtas ūkinis pastatas su įvairios paskirties patalpomis, būdingas XVIII–XIX a. // Nuotr. iš Herderio instituto (Vokietija) rinkinio (XX a. pradžia)

kur ne tik laikytos įvairios atsargos, bet ir miegota. Prie klėties dažniau būdavo dekoruotas prieklėtis. Krašte vyravo galinio tipo (su įėjimu iš pastato galo) klėtys, dengtos laužytais čiukuriniais stogais su šiaudų danga. Būta ir labai didelių šoninio tipo klėčių – sandėlių.

Senieji tvartai dažniau būdavo suręsti iš medinių sienojų. Plito molinės kiaulidės su aukštu akmenų mūro pamatu. Neretai sodyboje būdavo keli tvartai skirtingoms gyvulių rūšims, kartais senesnius tvartus papildydavo ir naujesnis tvartas padidėjusiai gyvulių bandai. Senuosius tvartus dengdavo čiukuriniai valminiai stogai su šiaudų danga. Vyravo šoninio tipo tvartai – su daugeliu įėjimų į atskiras patalpas.

Senosios daržinės taip pat rėtos iš sienojų, dengtos čiukuriniais valminiais stogais su šiaudų danga. Vėliau plito ekonomiškės rėminės daržinės – rąstų rėmą apkaldavo stačiomis ar gulsčiomis lentomis.

Vaizdingoje jaujoje (klojime) senoviškai (dar su spragilais) kuldavo javus. Prie erdvaus medinių sienojų statinio būdavo pridurtas molinis ar iš lauko akmenų sumūrytas galas – šildomoji dalis su krosnimi. Didįjį pastatą dengė čiukurinis valminis stogas su šiaudų danga.

Rūsįs dažniau būdavo mūrijamas iš lauko akmenų. Kartais ant jo dar būdavo pastatomas medinis sandėliukas.

Malkinėje (ar durpinėje) laikytas kuras namo krosnimis – sukaptos malkos ar išdžiovinti durpiai

(„velėnų“) gabalai. Tai būdavo nedideli, dažniau mediniai pastatėliai.

Kartais būdavo atskiri vežiminės, dirbtuvės, lininės ir kt. pastatai. Tik vėlesniais amžiais dėl valdžios draudimų sunyko atskiros maltuvės, pečinės, pirtys (pradėta prausti kubiluose pačiame name). Vis dažniau vežimines, dirbtuves ir kt. įrengdavo priestatuose prie didžiųjų ūkinių pastatų (tvartų bei daržinių).

Senosios lietuvininkų sodybos puošniausias pastatas būdavo klėtis. Ją dažnai puošė drožinėta prieklėčio tvorelė, padailinti stulpeliai, įvairiai puoštas stogo skydo apkalimas. Stogo kraigą vainikuodavo arklelių (žirgelių) pora.

Gyvenamojo namo išorė būdavo kuklesnė – ją pajvairindavo dailiai apkaltos išorės durys, gonkelis – priebutis, gana kuklūs langų apvadai ir sandrikai (karūnelės), stogo skydo įvairesnis apkalimas bei kraigo arkleliai. Neretai paprastesniais, grubokos formos arkleliais būdavo puošiami ir kitų ūkinių pastatų stogų kraigai.

Sodybvietyje juosdavo tvarkinga medinių statinių tvora (tų statinių viršutinius galus neretai apdroždavo „liepsnelės“ forma), į sodybą vedė dailūs mediniai vartai ir varteliai su papuoštais vartų stulpais.

Visą sodybvietyje su daržų bei sodo plotais vėliau mėgta apsodinti mėgstamais medžiais, tad sodybą apjuosdavo liepų ar kitokia tanki žalia juosta. Taip nuo darganos dažniau gintasi pamario vienkiemuose, dažniau pajusdavusiuose stiprias vētras.



XVIII – XIX a. būdingos lietuvininkų sodybos iš Priekulės apylinkių fragmentai Olsztyneko (Lenkija) „Muzeum budownictwa ludowego“ (ten pervežti iš Rytprūsių Tėviškės muziejaus Karaliaučiuje) // Martyno Purvino nuotr. (1999 m.)



Taisyklingai išplanuota naujakurio sodyba Galdapės apylinkėse – pastatai išdėstyti aplink stačiakampį „prūsišką“ kiemą, jie būdingi XX a. pirmajai pusei II XX a. pradžios nuotr.



Naujakurio laukininko sodyba Šilutės apylinkėse – XX a. pirmajai pusei būdingi mūrinis gyvenamasis namas ir ūkinis pastatas II Martyno Purvino nuotr. (1994 m.)

Naujakurių sodybos

Nuo XIX a. vidurio plito naujoviškesnės sodybos su moderniškais pastatais, kurias čia apibendrintai vadiname „naujakurių sodybomis“.

Kuriantis naujoje vietoje (ar po kokio didelio gaisro atsistatant senojoje sodybvietėje) jau dažniau paisyta griežtų valdžios reikalavimų – palikti tarp pastatų nemažus priešgaisrinius atstumus, tvarkingai dėstyti sodybos statinius (atsisakant senovėje įprastinio gan padriko pastatų išdėstymo) pagal valdžios pareigūnų patvirtintus projektus. Taip gausėjo apie stačiakampį kiemą suformuotų sodybų. Iš Prūsijos tokių sodybų (vadinamojo „prūsiškojo kiemo“) mada nukeliavo ir į gretimą Sūduvą – Suvalkiją, pietinę Žemaitiją ir kitur.

Turtingesnėse sodybose ir tas kiemas būdavo didesnis – aplink jį dėstyti didieji ūkiniai pastatai, lauko rieduliais išgrindžiamos patvartės, svarbesni takai tarp pastatų, o kartais ir visas kiemas. Tokia me kieme darganų metais neklimpdavo sunkiai prikrautų vežimų ratai, ten neklampodavo gyvuliai ir žmonės. Grįstame kieme lengviau palaikydavo švarą, nukasdami ir nugrėbdami šašas bei kita.

Senuosius medinius gyvenamuosius namus molingose vietovėse keitė storasieniai moliniai namai (molį jiems kasdavo savame sklype, o iškastoje duobėje likdavo kūdra gyvuliams girdyti). Tokių namų išorę ir vidų tinkuodavo kalkių skiedinio tinku, apsaugodavusiu sienas nuo spartesnio išplovimo. Molinių namų išorę dekoruota pagal miestelių ir miestų pastatų pavyzdžius – išryškinant angų apvadus, kartais grioveliais atskiriant karnizo – pastogės



Smulkesnio ūkininko vienkiemis Ramučių apylinkėse. XIX a. pab. – XX a. pr. būdingi mūrinis gyvenamasis namas, raudonplytis tvartas ir medinė daržinė II Martyno Purvino nuotr. (1995 m.)

dali, kai kada fasade nupiešiant ar iš tinko nulipdant geometrinius dekoratyvinius elementus.

Vėliau išplito mūriniai gyvenamieji namai – dažniau tinkuoti (tokie pastatai būdavo šiltesni). Jų išorė puošta būdingu kraštui tinko dekoru – reljefiniais angų apvadais, XIX a. – XX a. pradžios pastatams įprastomis istoriškesnėmis puošmenomis. Neretai stogų skyduose patalpindavo statytojo monogramą, statybos datą.

Turtingesnių sodybų namus puošdavo labai dailios išorės durys – drožinės miesto ar miestelių amatininkų, dekoruoti langų rėmai. Įsivyravo daugumos medinių elementų profiliavimas – dekoruoti stogo gegnių, išorėn iškištų lubų ir kitų sijų galai. Krašto lentpjūvės bei amatininkų dirbtuvės gaminavo profiliuotas apkalimo lentas, dailiai drožinėtas vėjalentes ir kitas medines puošmenas.

Paplito ertikis – paaukštinta pastogė, su tikrais ar dekoratyviniais langeliais – nišomis namo šoninių fasadų viršuje.

Tinkuoti fasadai dažyti gelsva ar pilkšva spalva, baltai nudažant angų pakraščius. Kartais šviesiai dažyti ir iškilūs dekoratyviniai elementai. Naudotos įvairaus dekoratyvinio tinko atmainos, jų deriniai.

Pagal miestų ir miestelių pavyzdžius namų šoniniuose fasaduose įrenginės šoninės kryžminės mansardos bei mezoninai, pastogėje įrenginės gyvenamosios patalpos. Lyginant su ilgaisiais senųjų lietuvininkų namais naujakurių namai dažnai būdavo trumpesni, bet aukštesni – aukštesnės būdavo pirmojo aukšto patalpos (dar pakeltos ant aukštesnio nei praeityje pamato, kartais ir ant dar aukštesnio cokolio, po namu įrengiant erdvų rūšį



Stambaus laukininko sodyba Šilutės apylinkėse. XX a. pr. būdingas mūrinis tinkuotas gyvenamasis namas (kairėje) ir mūrinis tvartas su sandėlio bei dirbtuvės patalpomis (dešinėje) // Martyno Purvino nuotr. (1993 m.)



Stambaus laukininko sodyba Lauksargių apylinkėse. XX a. pirmajai pusei būdingas didelis mūrinis tinkuotas gyvenamasis namas (kairėje) ir raudonplytis tvartas su mediniu ertikiu (dešinėje) // Martyno Purvino nuotr. (1998 m.)



Laukininko sodybos ūkinis kiemas Saugų apylinkėse. XX a. pr. būdingas molinis tvartas su mediniu ertikiu, medinė daržinė // Martyno Purvino nuotr. (1996 m.)

SODYBOS



Tradicinė medine statinių tvora atitvertas sodybos ūkinis kiemas prie XIX a. pab. – XX a. pr. būdingo mūrinio, šiaudais dengto tvarto su mediniu ertikiu Kintų apylinkėse // Martyno Purvino nuotr. (1992 m.)



XX a. pr. būdingas ilgasis medinis gyvenamasis namas Šilutės apylinkėse – ertikis (paaukštinta pastogė) su įrengtomis gyvenamosiomis patalpomis, didesni langai // Martyno Purvino nuotr. (1996 m.)



XX a. pradžioje statytas medinis gyvenamasis namas Kintų apylinkėse – aukštesnės sienos, ertikis, kryžminė mansarda (mezoninas), dekoratyvinis stogo skliautų apkalimas // Martyno Purvino nuotr. (1992 m.)

ar pagalbines patalpas), virš jų dar kilo ertikis bei statokas stogas.

Vis plačiau naudotas betonas – betonuoti prieangio laipteliai, kartais veranda prie įėjimo, priemenės bei virtuvės grindys. Turtingesnėse sodybose kai kada klotos ir plytelių (kartais dekoruotų) grindys.


XIX a. – XX a. pradžioje interjerai būdavo vis labiau puošiami. Gyvenamuosiuose kambariuose šildymo pečiukai būdavo mūrijami iš dekoruotų koklių (juos dažnai vainikuodavo puošni „karūnelė“ iš sudėtingos formos koklių).

Kaimo namų kambarius puošė ir pirktiniai baldai – nebe vien vietos meistrų gaminti. Greta jų išlikdavo ir senesni dailūs baldai – ištaipytos ir drožinės spintos su „karūna“, vaizdingos lovos su baldakimu, indaujos, rankšluostinės, šaukštinės ir laikrodinės. Gerųjų kambarių sienas puošė dekoruotos keramikos dirbiniai (išrikiuotos puošnios lėkštės, ašočiai ir kt.). Plito sudėtingesni šviestuvai – sietynai.

Pasiturinčiose sodybose dar XIX a. pabaigoje kambarių sienas (kartais ir lubas) ištaipydavo geometriniais ornamentais, vėliau plito klijuojami tapetai.

Palaipsniui plito įvairesnių spalvų dažai – iš pradžių baltai (kartais tamsiai) dažyti vien langų mediniai rėmai ir staktos, įėjimo durys, kambarių interjero mediniai elementai. Nuo seno įvairiomis spalvomis būdavo tapomos skrynios, spintos ir kiti baldai, dekoruojant juos augaliniiais ornamentais.

XX a. pradžioje plito miestietiškos mados tamsinti baldai, tuomet Vakarų Europoje madingų formų kėdės ir kitkas.



Gyvenamųjų patalpų interjerą puošdavo dideli sieniniai ar į pastatomas dailias laikrodines įmontuoti laikrodžiai. Plito stiklo ir porceliano dirbiniai; atsivežta egzotiškų suvenyrų iš tolimų kraštų, įdomesnių dalykų iš netolimų didmiesčių – Klaipėdos, Tilžės ar Karaliaučiaus.

Miestuose matyti miestietiški interjerai, įvairiai puoštos visuomeninės patalpos skatino gan spartų vakarietišku madų plitimą ir krašto kaimuose. Gerokai anksčiau nei Didžiojoje Lietuvoje prasidėjusi Mažosios Lietuvos – Rytprūsių kaimų socialinė bei ekonominė modernizacija ryškiai atsispindėjo ir pastatų išorėje bei jų interjeruose.

Naujesnių laikų vaizdingu ženklu tapo raudonos keraminės čerpės – jomis dengti gyvenamųjų namų, paskui ir kitų sodybų pastatų stogai. Taupesnieji patys pasigamindavo spalvintų betoninių čerpių.

Iš geros kokybės raudonų plytų mūryti tvartai ir kiti pastatai. Kai kur naudotos gana pigios vietinės gamybos baltosios (silikatinės) plytos, kai kur – skirtingų spalvų plytų arba raudonų plytų bei šviesaus tinko plotelių deriniai.

PASTATAI



XX a. pr. būdingas 1917 m. statytas pasiturinčio ūkininko tinkuotas gyvenamasis namas Pagėgių apylinkėse – ertikis, šoninė kryžminė mansarda // Martyno Purvino nuotr. (1991 m.)



XX a. pradžioje pagal miestelių pavyzdžius statytas mūrinis ūkininko gyvenamasis namas Šilutės apylinkėse – šoninė kryžminė mansarda, rustuotos (akmens mūrą imituojančios) tinkuotos sienos, dideli langai, aukštos sienos, keraminių čerpių stogas // Martyno Purvino nuotr. (1994 m.)



XX a. pr. būdingas pasiturinčio ūkininko mūrinis dekoruotas gyvenamasis namas su keraminių čerpių stogu Tilžės apylinkėse // Martyno Purvino nuotr. (1995 m.)

Pasiturinčiose sodybose statyti vis didesni ūkiniai pastatai – kartais keliasdešimties metrų ilgio mūriniai tvartai, ilgos, aukštos ir plačios medinės daržinės. Būdavo išmūrijami erdvesni ir tvirtesni rūšiai šakniavaisių derliui laikyti. Neretai mūrinius tvartus vainikuodavo mediniai ertikiai – šieninės.

Vietoje ankstesnių gausių pavienių pastatėlių plito daugiafunkciniai ūkiniai pastatai, kur gausios patalpos naudotos vis kitiems tikslams. Pavyzdžiui, greta sandėlio ar tvarto būdavo įrengiama dirbtuvės patalpa, patalpos samdiniams miegoti (vietoje senovinės klėties) ir kita. Po daržine ar kitkuo kartais būdavo įrengiamas rūsys, ertikyje virš tvarto – šieninė.

Vietos meistrai įprato statyti racionaliai suplanuotus, patikimai pastatytus ūkinius statinius, kurie atskirose sodybose skirdavosi savo dydžiais, atskirų patalpų išdėstymu bei jų panaudojimu, o ypač – apdaila. Greta gan kuklios išvaizdos ūkinių pastatų nereti būdavo dekoruoti, o kartais ypatingai įmantriai papuošti pastatai – ypač mažieji tvarteliai. Kai kuriose sodybose visus pastatus papuošdavo drožinėtomis vėjalentėmis, dailiais lėkiais – nelikdavo „gerųjų“ ir „prastųjų“ statinių. Būdavo papuoštų šulinių, avilių, įrenginėtų tvirtos būdos šunims (kartais mūrinės ar betoninės). Daugumoje sodybų būdavo tvarkomasi pabrėžtinai tvarkingai – pagal krašte vyravusias nuostatas. Pagal išgales siekta statyti tvirtus ir ilgaamžius pastatus, o ne kokias palaikes lūšneles. Sodybos pastatai dažniausiai rūpestingai prižiūrėti – laiku tvarkyti bei perdenginėti stogai, atkūrinėtos nuo amžiaus ir nepalankaus klimato nykstančios medinės drožinėtos puošmenos.



XX a. pradžia būdingas mūrinis gyvenamasis namas Ramučių apylinkėse – tinkuotos gelsvos sienos, balti apvadai aplink angas ir palei ertikio apačią, didesni langai, plačios dvivėrės durys // Martyno Purvino nuotr. (1995 m.)



XX a. pr. būdingas smulkesnio ūkininko mūrinis gyvenamasis namas su priestatu išimtininkams Šilutės apylinkėse – tinkuotos gelsvai dažytos sienos su baltais apvadais aplink angas, raudonų keraminių čerpių stogas // Martyno Purvino nuotr. (1994 m.)

PASTATAI



XIX a. būdingas ūkininko molinis gyvenamasis namas Saugų apylinkėse – raudonų keraminių čerpių stogas, tinkuotos ir baltintos sienos, iš raudonų plytų išmūrytos palangės // Martyno Purvino nuotr. (1996 m.)



XX a. pr. būdingas mūrinis gyvenamasis namas Pagėgių apylinkėse – tinkuotos sienos su dekoratyvine rustika išryškintais kampais, balti angų apvadai, nedidelis gonkelis – prieangis, raudonų keraminių čerpių stogas, drožinėtos medinės vėjalentės // Martyno Purvino nuotr. (1991 m.)



XX a. pirmajai pusei būdingas pasiturinčio ūkininko ilgasis ūkinis pastatas Šilutės apylinkėse – raudonplytis tvartas su mediniu ertikiu – šienine ir medinė daržinės dalis, stogas dengtas raudonomis keraminėmis čerpėmis // Martyno Purvino nuotr. (1995 m.)



XIX a. pab. – XX a. pr. būdingas stambesnio vidutinio ūkininko raudonplytis tvartas Kintų apylinkėse – medinis ertikis, malkinės – vežiminės priestatas, nendrėmis dengtas stogas, dekoruota ertikio apkalimo lentų apačia // Martyno Purvino nuotr. (1992 m.)



XX a. pr. būdingas iš akmens riedulių ir plytų sumūrytas vidutinio ūkininko tvartas Įsruties apylinkėse – raudonplytis ertikis ir dekoruoti stogo skydai, raudonų keraminių čerpių stogas, drožinėtos medinės vėjalentės // Martyno Purvino nuotr. (1995 m.)



XIX a. pab. – XX a. pr. būdingas vidutinio ūkininko molinis tvartas su mediniu ertikiu Saugų apylinkėse – mūriniai apvadai aplink angas, tinkuotos ir baltintos sienos, ertikyje – pastogėje įrengta šieninė // Martyno Purvino nuotr. (1996 m.)



XX a. pirmajai pusei būdingas iš baltų (silikatinų) plytų sumūrytas rūsys Pagėgių apylinkėse – raudonų plytų dekoras, raudonomis keraminėmis čerpėmis dengtas dvišlaitis stogas // Martyno Purvino nuotr. (1991 m.)



XX a. pirmajai pusei būdingas iš raudonų plytų sumūrytas stambaus ūkininko tvartas Lauksargių apylinkėse – dekoruotas ertikis ir stogo skydai, raudonų keraminių čerpių stogas, erdvi pastogė – šieninė su įvairiais techniniais įrenginiais // Martyno Purvino nuotr. (1998 m.)



XX a. pr. būdingas (1913 m. statytas) vidutinio ūkininko raudonplytis dekoruotas tvartas Lauksargių apylinkėse // Martyno Purvino nuotr. (1998 m.)



XX a. pr. būdingas stambesnio ūkininko medinis ūkinis pastatas Priekulės apylinkėse – išorėn iškištas ertikis, šulų – blankių konstrukcijos medinės sienos, betoniniai pamatai, daugelis durų į gausias patalpas // Martyno Purvino nuotr. (2004 m.)

Pajūrio žuvininkų (žvejų) sodybos ir pastatai

Smėlėtame ir nederlingame Baltijos pajūrio ruože nuo Melnragės iki Nemirsetos nuo seno kūrėsi nedidelės žvejų sodybėlės, dažniau turėjusios tik siaurus daržų rėželius. Daug žvejų šeimų vertėsi iš žvejybos ir amatų, laikė vien ožkas. Tokiam ūkiui nereikėjo didelių ūkinių pastatų – apsieita su mažomis „jrankinėmis“ (kur laikytos įvairios žvejybos priemonės), nedideliais sandėliukais ir daržinėlėmis.

Kartais būdavo nedidelės dirbtuvėlės ar patalpos gyvenamajame name, kur šeimos nariai ar dėl kokių kliūčių negalėję išplaukti jūron žvejai užsiimdavo kokiais amatais – gamino įvairius namudinius dirbinius pardavimui.

Svarbiausias tokių sodybų bei jų pastatų bruožas – santykinis jų kuklumas ir maži gabaritai (ypač lyginant su krašto turtingesnių žemdirbių sodybomis).

Kai kur būdavo išlikę gan savotiškų archajiškų dūminių trobelių – būdingų pajūrio senovei, su savotiška plano struktūra. Nedideli ūkiniai pastatėliai būdavo nesudėtingo plano.

Visai kitaip gyveno tik protarpiais žvejyba užsiiminėję laukininkai – ypač valdę didesnius geresnės žemės sklypus. Jų sodybose vyravo žemdirbiams būdingi didesni ir puošnesni pastatai.



Nemuno deltos žuvininkų gatvinis upinis kaimas – upės pakrantėje rikiuoti maži tvarteliai bei jrankinės, kiek atokiau galu į upę statyti žvejų gyvenamieji namai, pakrantėje pririštos burinės kuršvaltės ir irklinės valtys (šiomis plaukiota po kaimą) // Nuotr. iš Herderio instituto (Vokietija) rinkinio (XIX a. pab. – XX a. pr.)

Pamario žuvininkų (žvejų) sodybos ir pastatai

Kuršių marių rytinės pakrantės žvejai dažniau įsikurdavo derlinguose pamario plotuose, marių žvejyba būdavo gan pelningas verslas. Todėl pamario žvejai (beveik visada dar vertęsi daržininkyste ir kitais verslais) gyveno santykinai geriau nei pajūrio ruožo žvejai. Jų sodybos būdavo didesnės ir turtingesnės, ten būta daugiau didesnių pastatų. Prasigynę žvejai turėdavo po kelias valtis, pasitelkdavo samdinių; sukaupę daugiau turto puošdavo savo sodybas. Būtent čia itin suklestėjo pastatų puošyba, tik čia buvo užfiksuotos kai kurios dekoratyvinės detalės bei statinių ypatumai, patys vaizdingiausi gyvenamieji namai.

Drėgnoje marių pakrantėje stigidavo sausesnių plotų žmonių įsikūrimui, todėl kai kur pamario žvejų sodybos susispiždavo glaudžiau. Sausesniuose

ruožuose tokios sodybos išsibarstydavo viensėdžiais – kartais ir kiek toliau nuo pakrantės. Čia būta savaiminių – su laisvai išdėstytais pastatais, sodybų bei vėlesnių taisyklingų ir nedidelių vienkiamų.

Senesniais laikais čia buvo statomi vadinamieji galeriniai žvejų gyvenamieji namai su keliomis dekoratyvinėmis gonkelėmis („pašiūrėmis“) – panašiomis į lietuviškų klėčių išdailintus prieklėčius. Būta itin archajiškų gyvenamųjų pastatų – netaisyklingo plano, kur aplink didžiulę priemenę buvo sulipdytos gyvenamosios, ūkinės patalpos ir net gyvulių tvartai. Tokie namai dar buvo dūminiai – ugnis kūrenta atvirame ugniakure.

Vėliau tokius senovinius pastatus keitė paprastesnio plano mediniai, kai kada ir mūriniai – gyvenamieji namai. Statyti įvairūs ūkiniai pastatai.



Pamario žvejų sodyba iš Gilijos kaimo Rytprūsių tėviškės muziejuje Karaliaučiuje – XVIII a. būdingas galerinis žvejo namas // XX a. pradžios nuotr.

Nemuno deltos žuvininkų sodybos ir pastatai

Nemuno deltoje, kur pastoviai kildavo dideli potvyniai, žvejai stengėsi kurtis kiek sausesnėse vietose, kurių buvo negausu. Todėl čia daugiau atsirado žvejų sodybų grupių ir žvejų kolonijų – paupių kaimelių, apjuosintų apsauginiais pylimais. Ribotuose plotuose tekdavo tankiau suglausti sodybas, nebuvo įmanoma įsirengti erdvius kiemus, reikėdavo kompaktiškiau išdėstyti pastatus sodybose. Pavyzdžiui, žvejų kolonijose sodyboms buvo skiriami gan siauri rėžiai. Ten formuodavosi nelyg gatviniai rėžiniai kaimai (tik vietoje įprasto pagrindinio kelio – gatvės būdavo upė kaip svarbiausia susisiekimo trasa), su keliukais upės pakrantėmis.

Sodybiniame rėžyje dažnai arčiau upės statytos bukinės – pūkinės, įrankinės žvejybos įrankiams susidėti, tvarteliai gyvuliams (pašarus jiems atplukdydavo upe). Jau už paupio keliuko stovėdavo gyvenamasis namas (dažniau galu į upę). Tolimesniame

Nemuno deltos (kaip ir pamario) žvejai palyginti neblogai uždirbdavo žvejojami ir žuvingose Kuršių mariose. Jų gyvenamųjų namų interjeruose būdavo dailių baldų, dekoruotų krosnių, miestuose įsigytų puošmenų. Su savo burvaltėmis tie žvejai neretai lankydavosi didesnių miestų turgavietėse, ten pamatydavo bei įsigydavo retesnių interjero puošmenų.

Gražiausias sodybos pastatas būdavo didysis gyvenamasis namas – su dailiais arkleliais stogo kraige, drožinėtomis gonkelėmis, dekoruotomis durimis, papuoštais langų apvadais bei langinėmis. Vėliau plito dailiai dekoruoti gonkeliai, vaizdingi pusapvalūs stoglangiai su mediniais drožiniais.



Upės pakrantėje išrikiuoti Gilijos kaimo žvejų raudonplyčiai tverteliai –

PASTATAI



XVIII–XIX a. būdingas Nemuno deltos žvejų medinis gyvenamasis namas Rusnės apylinkėse – žemos sienos, apkaltos stačiomis lentomis, aukštas laužytos čiukurinės formos stogas, dekoratyviniai sandriukai virš langų // Martyno Purvino nuotr. (1992 m.)



XX a. pr. būdingas Nemuno deltos žvejų gyvenamasis namas Rusnės apylinkėse – stačiomis lentomis apkaltos medinės sienos, aukštas nendrėmis dengtas stogas, langinėmis uždengiami nedideli langai // Martyno Purvino nuotr. (1987 m.)



XX a. pirmajai pusei būdingas pamario žvejų nedidelis raudonplytis tvartas Kintų apylinkėse // Martyno Purvino nuotr. (1992 m.)



XX a. pr. būdingas pasiturinčio žvejo ir pievininko didelis raudonplytis tvartas Kintų apylinkėse – raudonų keraminių čerpių stogas, dekoruotas ertikis ir stogo skydai // Martyno Purvino nuotr. (1992 m.)



XIX a. – XX a. pr. būdingas Nemuno deltos žvejų gyvenamasis namas Rusnės apylinkėse – aukštas stogas, stačiomis lentomis apkaltos medinės sienos, nedidelis gonkelis – prieangis, neaukštos sienos // Martyno Purvino nuotr. (1998 m.)



XIX a. būdingas medinis pamaro žvejų ūkinis pastatėlis iš Gillijos kaimo Olsztyneko (Lenkija) „Muzeum budownictwa ludowego“ (ten pervežtas iš Rytprūsijų tėviškės muziejaus Karaliaučiuje) – medinių sienojų rėstos sienos, nendrėmis dengtas stogas, jo skydo dekoratyvinis apkalimas, puošnūs žirgeliai stogo kraige // Martyno Purvino nuotr. (1999 m.)



XIX a. – XX a. pr. būdingas pamaro žvejų ūkinis pastatėlis Kintų apylinkėse – nendrėmis dengtas stogas, mūrinis baltintas tvartelio galas, medinis daržinės galas // Martyno Purvino nuotr. (1998 m.)



XX a. pr. būdingas pasiturinčio žvejo ir daržininko puošnūs medinis gyvenamasis namas Rusnės apylinkėse – šoninė kryžminė mansarda, raudonomis keraminėmis čerpėmis dengtas stogas, gausios medinės puošmenos (dekoruota stogo skydų apkalimo lentų apačia, drožinėtos vėjalentės, lėkiai ir kt.) // Martyno Purvino nuotr. (1998 m.)

Kitų paupių žuvininkų sodybos ir pastatai

Atokiau nuo Kuršių marių ir Nemuno žemosios deltos upių pakrantėse būta ir aukštesnių, sausesnių ruožų, kur žvejų sodybos galėdavo kurtis erdviau – nesiglausdamos į bendrą kupetą. Tačiau toliau nuo žuvingų marių žvejybai likdavo tik gana nedideli upių vandenų ruožai, galėję išmaitinti tik ribotą žuvininkų kiekį, neteikdavę jiems ypatingo pelno. Todėl upių pakrantėse tikrų žvejų sodybų būdavo nedaug – dažniau tuo prisidurdavo smulkesnieji laukininkai.

Jų sodybos dažniau būdavo mišrios – būta ir žemdirbystei, ir žvejybai reikalingų pastatų. Kartais žvejyba užsiimdavo ir mažražemiai ar bežemiai, verslo nuomininkai ir kitokie, gyvenę nedidelėse trobelėse. Tokios sodybos neprilygo dažnai puošnioms pamario ir Nemuno deltos žvejų sodyboms.

Daržininkų sodybos ir pastatai

Nemuno deltoje gyvenę daržininkai didesniuose plotuose pardavimui augindavo svogūnus, ankstyvasias bulves ir kitas daržoves. Užaugintas daržoves jie didesnėmis burvaltėmis plukdydavo į didmiesčių prekyvietes. Jų sodybos dažniau būdavo panašios ir į pamario žvejų, ir į laukininkų sodybas. Ten apsieita be didesnių pastatų derliui saugoti – daržoves tekdavo parduoti dar neužplūdus potvyniams ir žiemos šalčiams. Dažnai tuo verslu užsiimdavo žvejų šeimų nariai: vyrai žvejodavo, o moterys darbuodavosi daržuose.

Pievininkų sodybos ir pastatai

Nemuno užliejamose pievose (plytinčiose upės pakrantėse žemiau Rambyno) nuo seno kūrėsi pievininkai, užsiėmę vešlių žolynų šienavimu ir gyvulininkyste. Savo sodyboms jie ieškodavo natūralių pakilumėlių, kasmetinių potvynių bei ledonešių mažiau niokojamų vietų. Pastovūs antplūdžiai dažniausiai neleisdavo dirbti didesnių žemės plotų – suartų žemumų dirvožemį būtų nuplovę vandens srautai. Todėl dažnai apsiribota nedideliais daržų ploteliais prie sodybų.

Negausiose ir nedidelėse aukštumėlėse tarp užliejamų pievų neretai įsikurdavo ir po daugiau sodybų, kai kur susiklostydavo ištisi pievininkų kaimeliai (pavyzdžiui, Sausgalviai), kur sodybos susiglausdavo nedideliame plote.

Daug kur tekdavo atsisakyti erdvesnių kiemų, tankiau statyti pastatus, dėstant juos kaip užtvaras prieš neišvengiamus antplūdžius. Stengtasi pastatus iškelti kuo aukščiau ant paaukštintų pamatų ar net sutvirtintų cokolių.

Pastatus taip pat stengtasi statyti aukštesnius: virš ūkinių pastatų įrengiant ertikius – šienines, gyvenamuosiuose namuose – pastogės patalpas su plačiais ir tvirtais laiptais, kuriais į vandens nepasiekiamą aukštį būdavo sunešamos maisto produktų atsargos, svarbesnieji daiktai ir kita.

Ilgamečiai gyventojai savas sodybas nuo potvynių (o ypač nuo griauinančių ledonešių) stengdavosi apsaugoti ir kitais būdais – nuo pavojingų pusių sodintos medžių juostos, pagal išgales pilti apsauginiai pylimėliai, kasti grioviai atplūstančiam vandeniui nukreipti.



Nemuno deltos pievininkų sodyba upės pakrantėje – XVIII a. – XIX a. būdingas didelis gyvenamasis namas // Nuotr. iš Herderio instituto (Vokietija) rinkinio (XX a. pradžia)

Potvynius (vandens, kartais ir ledo lyčių spaudimą), neišvengiamą statinių apatinės dalies įmirkimą galėdavo atlaikyti tik tvirtai pastatyti trobesiai. Todėl vėlesniais laikais pasiturintys gyventojai mūrydavo mūrinius pastatus, betonuodavo naujų (ar apibetonuodavo senesnių) statinių pamatus.

Pagrindinis verslas – šienavimas ir gyvulių ganymas – lėmė ir sodybos pobūdį. Labiau pasiturintys (didesnius sklypus valdę) pievininkai turėdavo didesnius tvartus nemažoms karvių bandoms. XX a. pradžioje statyti net dviauksčiai mūriniai tvartai ant aukštų pamatų – jų antrajame aukšte būdavo sukraunamos šieno atsargos (ten jos būdavo saugesnės nei žemdirbiams įprastose medinėse daržinėse).

Pievininkų verslas būdavo pakankamai pelningas, todėl pakako lėšų geresnių pastatų statybai ir gyvenamojo namo interjero dailesniam įsirengimui. Nuolatinė stichijos grėsmė, matyt, neskatino ypatingo pastatų puošnumo – ekstremalūs ledonešiai galėdavo nugriauti ar labai apgadinti pastatus. Potvynių vandens srovės, pralaužusios visas užtvaras, kartais nuplaudavo iš visas sodybas.



Suglausti pievininkų sodybos pastatai (būdingi XX a. pradžiai) aukštumėlėje prie užliejamų pievų Leitgirių apylinkėse // Martyno Purvino nuotr. (1998 m.)



Pakilumoje tarp drėgnų pievų pastatyti XIX a. būdingi pievininkų trobesiai Ventės apylinkėse // Martyno Purvino nuotr. (1998 m.)



Pievininkų sodyba Nemuno deltoje – medinio namo sienos baltintos, namas ir ūkinis pastatas dengti nendrėmis // Nuotr. iš Herderio instituto (Vokietija) rinkinio (XIX a. pabaiga – XX a. pradžia)



XVIII–XIX a. būdingas didysis pievininkų namas Nemuno deltoje – baltintos sienos, aukštas nendrėmis dengtas laužytos čiukurinės formos stogas, šoninis ūkinis priestatas, drožinėti žirgeliai stogo kraige, langai su langinėmis // Iš Herderio instituto (Vokietija) rinkinio (XX a. pradžios nuotr.)

PASTATAI



XVIII–XIX a. būdingas pievininkų gyvenamasis namas Ventės apylinkėse – medinės sienos, apkaltos stačiomis lentomis, nendrėmis dengtas laužytos čiukurinės formos stogas, įstrižai apkaltas stogo skydas, aukštesni pamatai // Martyno Purvino nuotr. (1992 m.)



XIX a. pr. būdingas medinis pievininkų gyvenamasis namas Ventės apylinkėse – medinės sienos apkaltos stačiomis lentomis, stogas dengtas nendrėmis, nedidelis gonkelis – prieangis, drožinėtos medinės vėjalentės ir lėkiai // Martyno Purvino nuotr. (1999 m.)



XIX a. pab. – XX a. pr. būdingas ilgasis pievininkų-daržininkų gyvenamasis namas Rusnės apylinkėse – prie senesnio medinio namo pridurta paaukštinta dalis su ertikiu (dešinėje), šoninė mansarda, nedidelis gonkelis – prieangis, šoninis priestatas, stogas dengtas raudonomis keraminėmis čerpėmis // Martyno Purvino nuotr. (1998 m.)



XX a. pirmajai pusei būdingas medinis pievininkų gyvenamasis namas Paleičių apylinkėse – medinės sienos apkaltos stačiomis lentomis, ertikis – paaukštinta pastogė, nedidelis gonkelis – prieangis // Martyno Purvino nuotr. (1994 m.)



XVIII–XIX a. būdingas skirtingų etninių kultūrų (lietuvininkų ir ateivių iš Vakarų) sambūvio pavyzdys – didysis pievininkų namas Nemuno deltoje – baltintos sienos, aukštas nendrėmis dengtas čiukurinis laužytos formos stogas, šoninė mansarda (mezoninas), langai su langinėmis // Iš Herderio instituto (Vokietija) rinkinio (XX a. pradžios nuotr.)



XIX a. – XX a. pr. būdinga labai ilga pievininkų sodyba pakilumėlėje Ventės apylinkėse – labai ilga medinė daržinė dengta nendrėmis, sausesnėje vietoje statytas gyvenamasis namas // Martyno Purvino nuotr. (1992 m.)



XX a. pr. būdingas ūkinis pastatėlis Rusnės apylinkėse – iš lauko akmenų sumūryti pamatai, virš jų iš raudonų plytų sumūrytas cokolis – pamatų paaukštinimas, aukščiau – šulų ir blankių konstrukcijos medinės sienos // Martyno Purvino nuotr. (1987 m.)



XX a. pirmajai pusei būdinga didžioji daržinė Šilutės apylinkėse – medinė rėminė konstrukcija, išorėje apkalta stačiomis lentomis // Martyno Purvino nuotr. (1994 m.)



XIX a. pab. – XX a. pr. pasiturintiems pievininkams būdingas ilgas mūrinis tvartas Plaškių apylinkėse su mediniu ertikiu – šienine pastogėje, raudonomis keraminėmis čerpėmis dengtu stogu // Martyno Purvino nuotr. (1992 m.)

Kopininkų sodybos ir pastatai

Kuršių nerijoje nuo seno gyveno mariose bei Baltijos jūroje žūklavę žvejai. Jų gyvenimą sunkino nerijos miškų kirtimuose pradėtas pustyti smėlis. Gyvenimas nerijoje ypač pasikeitė po XVIII a. vidurio, kai okupacinė Rusijos kariuomenė iškirto didelius miško ruožus ir prasidėjo didysis smėlio pustymas, keliaujančių smėlio kalnų – didžiųjų kopų susiklostymas. Tuomet prasidėjo itin nestabilūs laikai – keliaujančios kopos užnešdavo senesnes žvejų gyvenvietes, kai kam tekdavo po kelis kartus keltis į saugesnę vietą.

Toks nestabilus gyvenimas atsiliepė ir anuometinėms kopininkų sodyboms – nebebuvo prasmės kurtis ilgiems laikams, statyti tvirtus ir ilgaamžius pastatus. Daug kur gyventa nedidelėse trobelėse, kurioms statyti naudota įvairiausia medžiaga (pavyzdžiui, lentgaliai iš sudužusių laivų ar nusenusių valčių). Nedidelės sodybos padrikai glausdavosi saugesnėse vietose.

Kai XIX a. pradėta želdinti kopas, gyvenimas Kuršių nerijoje palaipsniui stabilizavosi – kūrėsi pastovesnės gyvenvietės bei sodybos. Gerėjant krašto ekonominei konjunktūrai augo ir žvejų pajamos. Dalis jų užsiėmė ir nedidelio masto žemdirbyste – įdirbdavo neretai vandenių dumbliais tręštus daržų plotelius, pievų ruoželiuose ganydavo gyvulius (šiemis papildomo pašaro – šieno atsiplukdydavo burvaltėmis per Kuršių marias iš Nemuno deltos pievininkų).

Kuršių nerijoje gausėjo keliautojų, o vėliau ir poilsiautojų – papildomo uždarbio šaltinis daliai neringiškių.

Visa tai palaipsniui keitė kopininkų sodybų ir pastatų pobūdį. Statyti didesni ir tvirtesni mediniai pastatai. Labai nedaug statyta mūrinių pastatų, mat sunkias plytas tekdavo plukdyti iš tolimų plytinių. Pastatai vis daugiau puošti. Prasigyvenusieji statė erdvesnes sodybas, didesnius ūkinius pastatus (kur laikė ir po kelias karves, pašarų atsargas). Siekusi prisivilioti pelningus poilsiautojus dailino savo sodybas ir trobesius. Pavyzdžiui, plito erdvesnės įstikintos verandos, kur poilsiautojai galėdavo glaustis dažnų darganų metu.

Tarp puošnesnių ir modernesnių pastatų ilgam išliko neturtingesnių žvejų trobesiai – dar XX a. pradžioje gyvavusios senoviškos dūminės trobos (stebindavusios keliautojus iš tolimesnių kraštų). Čia dar būdavo senovinių „galerinių“ namų ir ūkinių pastatų su gonkelėmis – prienamais išilgai statinio.

Galbūt sezoniškas žvejo amatas skatino dailiuosius amatus – puošnesnių nei kitur stogo arklių bei lėkių, kitų medinių puošmenų drožybą. Kuršių nerijoje (sparčiau nei kitur) plito medinių pastatų dažymas (gal ir puošiantis prieš lankytojus, tausojantis nepalankiame pamario mikroklimatė atsidadurusią medieną).

Greta tikrųjų žvejų namelių XX a. pradžioje Kuršių nerijos svarbesnėse gyvenvietėse pradėtos statyti poilsio vilos bei atskirų veikėjų rezidencijos (pavyzdžiui, Th. Manno, P. Isenfelso puošnūs mediniai namai Nidoje). Jos puoštos vietovei būdingomis puošmenomis ir elementais pagal tuometinę tautinės architektūros stilistinę kryptį, sekant nerijai būdingais tradiciniais pavyzdžiais.



Kopininko žvejo senoviška sodyba Kuršių marių pakrantėje – gyvenamasis namas stovėjo galu į marias, takelis per kiemą vedė tiesiog į pakrantę, kur stovėdavo burinė kuršvaltė; smėlingoje dirvoje augo negausūs krūmai bei medžiai // Nuotr. iš Herderio instituto (Vokietija) rinkinio (XX a. pradžia)



Gyvulius auginusių Kuršių nerijos žvejų sodybų ūkinė dalis – nendrėmis dengti mediniai tvartai, atsivežto šieno kupetos, malkų kaugės // Nuotr. iš Herderio instituto (Vokietija) rinkinio (XX a. pradžia)



Vėlesnių atsikėlėlių tolėliau nuo marių išrikiuotos sodybos Nidoje // Nuotr. iš Herderio instituto (Vokietija) rinkinio (XX a. pradžia)

PASTATAI



XVIII–XIX a. būdingas kopininkų medinis pastatas Kuršių nerijoje – aukštas nendrėmis dengtas stogas su dailiu stoglangiu, būdingas šoninis prieklėtis („pašiūrė“) su drožinėtais stulpeliais // Iš Herderio instituto (Vokietija) rinkinio (XIX a. pabaigos nuotr.)



XIX a. būdingas medinis kopininkų gyvenamasis namas Kuršių nerijoje – laužytos čiukurinės formos aukštas nendrėmis dengtas stogas, drožinėti žirgeliai kraige, dekoruota stogo skydo apačia // Iš Herderio instituto (Vokietija) rinkinio (XX a. pradžios nuotr.)



XVIII–XIX a. būdingas kopininkų pastatas Kuršių nerijoje – mediniame statinyje po nendrėmis dengtu stogu su dailiu stoglangiu įvairios paskirties patalpos; būdingas šoninis prieklėtis („pašiūrė“) su drožinėtais stulpeliais // Iš Herderio instituto (Vokietija) rinkinio (XX a. pradžios nuotr.)

Pelkininkų sodybos ir pastatai

Nuo seno drėgnuose papelkiuose kurdavosi pelkininkų kaimeliai, vertęsi iš vietinių gamtos gėrybių (durpių kasimo, uogų ir kt. rinkimo, žoliavimo). XIX a. pradėjus didžiųjų aukštapelkių sausinimo vajų, ten kurtos pelkininkų kolonijos – tankiai užstatytos gyvenvietės. Kiekvienam jų gyventojui būdavo išnuomojama po nedidelį rėžį (1–3 ha) nusausinto durpyno. Palei tiesius keliukus tvarkingai buvo dėstomos nedidelės pelkininkų sodybėlės.

Durpnyuose teko statyti vien medinius pastatus (sunkesnieji mūriniai ar moliniai būtų prasmege į pelkės gelmes), juos kilstelėti ant dervuotų medinių stulpų – nelyg polinių pamatų, kad grindys ir sienų apačia nešlaptų nuo įmirkusio durpžemio.

Greta medinio namo būdavo nedidelis tvartas, daržinė bei durpinė (kurai naudotų durpių atsargoms). Tuos trobesius stengtasi paaukštinti, pavyzdžiui, statytos kiek į bokštelį panašios medinės daržinės (vadinamieji bragai), siekiant visas atsargas pakelti kiek galima aukščiau nuo įmirkusio durpyno (dar pastoviai užliejamo potvynių).

Palapsniui prasigyvenę pelkininkai išplėsdavo savo namelius (pristatydavo gonkelius ir kitus pastatus), juos apkaldavo medžio lentomis, padailindavo medžio drožiniais, o vėliau gyvenamuosius pastatus ir dažydami. Rūpestingai tvarkant daugumą sodybų, dalis pelkininkų kolonijų tapo gana patraukliomis gyvenvietėmis.



Prasigyvenusių pelkininkų sodyba prie Aukštumalos pelkės Kintų apylinkėse – XIX a. būdingi medinis gyvenamasis namas (dešinėje) ir medinis ūkinis pastatas, dengtas nendrėmis (kairėje) // Martyno Purvino nuotr. (1998 m.)



Pelkininkų sodybėlė Žalgirių kaime Šilutės apylinkėse. XX a. pr. būdingas medinis tvartas (kairėje) ir daržinė (dešinėje), dengti nendrėmis // Martyno Purvino nuotr. (1995 m.)



Pelkininkų sodyba Labguvos apylinkėse – medinis gyvenamasis namas, nedidelis medinis ūkinis pastatėlis, aptverti sodybiniai rėžiai // Nuotr. iš Herderio instituto (Vokietija) rinkinio (XX a. pradžia)

PASTATAI



XX a. pr. būdingas medinis pelkininkų gyvenamasis namas Aukštumos pelkėje – nendrėmis dengtas stogas, nedideli langeliai // Martyno Purvino nuotr. (1999 m.)



XX a. pr. būdingas medinis pelkininkų gyvenamasis namelis Kintų apylinkėse // Martyno Purvino nuotr. (1992 m.)



Pelkininkų sodybos medinis ūkinis pastatas ir medinė paaukštinta durpinė – malkinė (XX a. pirmajai pusei būdingi statiniai) // Martyno Purvino nuotr. (1995 m.)



XX a. pr. būdinga medinė pelkininkų daržinė Kintų apylinkėse – paaukštintas nedidelio pastato tūris, nendrėmis dengtas stogas, stačiomis lentomis apkaltos sienos // Martyno Purvino nuotr. (1992 m.)



XX a. pr. būdingas medinis prasigyvenusių pelkininkų gyvenamasis namas Rusnės apylinkėse – paaukštinti pamatai, padailintas gonkelis – prieangis // Martyno Purvino nuotr. (1994 m.)



XVIII a. būdingas medinis lietuvininkų gyvenamasis namas Saugų apylinkėse – gerasis galas išorėje baltintas, šiaudais dengtas stogas laužytos čiukurinės formos, stogo skydas apkaltas įstrižomis lentomis, sienos žemos, langeliai maži // Martyno Purvino nuotr. (1996 m.)



XVIII–XIX a. būdingas lietuvininkų gyvenamasis namas Vilkyčių apylinkėse – laužytas čiukurinis stogas, žemos pastato sienos // Martyno Purvino nuotr. (1996 m.)

XIX a. būdingas molinis gyvenamasis namas Kintų apylinkėse – žemos sienos, maži langeliai, nendrėmis dengtas stogas // Martyno Purvino nuotr. (1992 m.)



XVIII a. – XIX a. būdingas medinis lietuvininkų gyvenamasis namas iš Priekulės apylinkių Olsztyneko (Lenkija) „Muzeum budownictwa ludowego“ (ten pervežtas iš Rytprūsių tėviškės muziejaus Karaliaučiuje) // Martyno Purvino nuotr. (1999 m.)

PASTATAI



XVIII a. – XIX a. būdinga senovinė lietuvininkų medinė klėtis iš Priekulės apylinkių Olsztyneko (Lenkija) „Muzeum budownictwa ludowego“ (ten pervežta iš Rytprūsių tėviškės muziejaus Karaliaučiuje) // Martyno Purvino nuotr. (1999 m.)



XVIII a. – XIX a. būdinga senovinė lietuvininkų medinė daržinė iš Priekulės apylinkių Olsztyneko (Lenkija) „Muzeum budownictwa ludowego“ (ten pervežta iš Rytprūsių tėviškės muziejaus Karaliaučiuje) – žemos medinių sienų sienos, didelis šiaudais dengtas keturšlaitis čiukurinės formos stogas su labai placiomis pastogėmis // Martyno Purvino nuotr. (1999 m.)

Girininkų bei šilinininkų sodybos ir pastatai

Girių laukymėse kurdavosi miškų darbininkų (vadinantų girininkais ar šilinininkais) nedidelės gyvenvietės bei sodybos. Jos dažniau gyvavo mažai derlinguose plotuose, paliktuose miškams augti, naudojo nedidelius dirbamos žemės bei pievų sklypelius, todėl nebūdavo pasiturinčios.

Tokiuose kaimeliuose vyravo kuklios sodybos su nedideliais pastatais – dažniau mediniais trobesiais. Ten gyventa panašiai kaip ir vėlesniais amžiais nederlinguose plotuose įkurdintų mažžemių laukininkų sodybėse – ribotos pajamos lemdavo ir statinių kuklumą.



XIX a. būdinga lietuvininkų medinė klėtis iš Klaipėdos apylinkių – dvišlaitis stogas su puošniais stogo žirgeliais, papuoštas prieklėtis, dekoratyvinis stogo skydo ir prieklėčio aptvaro apkalimas // XX a. pradžios nuotr.



XIX a. – XX a. pr. būdingas pasiturinčio ūkininko didysis molinis gyvenamasis namas Pagėgių apylinkėse // Martyno Purvino nuotr. (1992 m.)

STATINIŲ APDAILA IR PUOŠYBA

Mediniai pastatai



XIX a. būdingo pamario žvejų galerinio namo dekoruotas priemamis („pašiūrė“) – drožinėti stulpeliai, palubės puošmenos, baltintos sienos ir prienamio aptvaras, tradiciškai apkaltos medinės durys // Iš Herderio instituto (Vokietija) rinkinio (XX a. pradžios nuotr.)



XX a. pr. būdingo gyvenamojo namo – vilos Rusnės apylinkėse puošmenos: drožinėtos vėjalentės ir lėkia, stogo skydo apkalimo lentų apačia, šoninė kryžminė mansarda, gonkelis – prieangis // Martyno Purvino nuotr. (1987 m.)



XX a. pr. būdingo gyvenamojo namo Pagėgių apylinkėse puošmenos: stačiomis lentomis ir profiliuotais tašeliais apkaltos sienos, drožinėti išorėn išsikišusių sijų galai, profiliuota lenta atskirta ertikio (pastogės) dalis, sudėtingo piešinio drožinėtos medinės vėjalentės // Martyno Purvino nuotr. (1991 m.)



XX a. pr. būdingo gyvenamojo namo Šilutės apylinkėse puošmenos: stačiomis lentomis ir tašeliais apkaltos sienos, padailinti langų apvadai, įsprūdinės langinės, puošnus įstiklintas gonkelis – prieangis // Martyno Purvino nuotr. (1993 m.)



XX a. pr. būdingas namas – vila Rusnės apylinkėse – atviras medinis gonkelis, šoninė mansarda, drožinėtos medinės puošmenos // Martyno Purvino nuotr. (1987 m.)

Moliniai pastatai



XX a. pirmajai pusei būdingas molinis tvartas Vilkyčių apylinkėse: tinkuotos molinės sienos, raudonų plytų apvadai aplink angas, iš raudonų plytų išmūryti pastato kampai ir pamato apačia, medinis ertikis // Martyno Purvino nuotr. (1996 m.)



XIX a. pab. – XX a. pr. būdingas molinis namas Priekulės apylinkėse: tinkuotos sienos puoštos rustika, drožinėti mediniai pastogės elementai // Martyno Purvino nuotr. (1992 m.)

Mūriniai pastatai



XX a. pirmajai pusei būdingas tinkuotas namas Vyžių apylinkėse: medinis dekoruotas gonkelis, padailintos įsprūdinės durys // Martyno Purvino nuotr. (1993 m.)



XX a. pr. būdingas mūrinis pastatas su mediniu priestatu Pagėgių apylinkėse – stogo skyde išmūrytas apvalus langelis ir jo apvadai, stogo briaunos profiliuota juosta, mediniais drožiniais papuoštas priestatas // Martyno Purvino nuotr. (1991 m.)



XX a. pr. būdingas iš skeltų akmenų mūrytas pamatas pasiturinčio ūkininko sodyboje Saugų apylinkėse // Martyno Purvino nuotr. (1995 m.)

PUOŠYBA



1904 m. statytas puošniai dekoruotas mūrinis pastatas Pagėgių apylinkėse – įvairaus atspalvio ir faktūros tinko, raudonų plytų intarpų deriniai, medinės drožinės vėjalentės // Martyno Purvino nuotr. (1992 m.)



XX a. pirmajai pusei (statyta 1936 m.) būdingo mūrinio tvarto Pagėgių apylinkėse puošyba: nišos, angos, plytiniai frizai, dekoratyvinės ventiliacijos angos // Martyno Purvino nuotr. (1991 m.)

Stogų ir pastogių puošmenos



XVIII–XIX a. būdingi grubokai padailinti senovinio medinio namo Rusnės apylinkėse pastogės elementai // Martyno Purvino nuotr. (1992 m.)



XIX a. būdingas medinis namas Ventės apylinkėse – drožinėtos vėjalentės, dekoruoti sijų ir gegnių galai // Martyno Purvino nuotr. (1992 m.)



XX a. pr. būdingas puošnus medinis namas Rusnės apylinkėse – stogo skydo apačios dekoras, drožinėtos vėjalentės // Martyno Purvino nuotr. (1987 m.)



XX a. pr. būdingas medinis namas Rusnės apylinkėse – profiliuotos vėjalentės // Martyno Purvino nuotr. (1987 m.)



XX a. pr. būdingos medinės namo puošmenos Gilijos apylinkėse: sudėtingi drožiniai pakraigėje, dekoruoti langų apvadai // Martyno Purvino nuotr. (1999 m.)



XX a. pr. būdingas mūrinis ūkinis pastatas Šilutės apylinkėse – dekoruota stogo skydo ir ertikio lentų apačia, puošniai drožinėtos vėjalentės ir lėkiai // Martyno Purvino nuotr. (1994 m.)

PUOŠMENOS



XX a. pr. būdingas medinis namas Šilutės apylinkėse – drožinėtos vėjalentės, būdingi sienų apkalimo elementai // Martyno Purvino nuotr. (1994 m.)



XX a. pr. būdingas mūrinis namas Saugų apylinkėse – puošnios medinės vėjalentės // Martyno Purvino nuotr. (1995 m.)



XX a. pr. būdingos drožinės medinės vėjalentės ir lėkis Saugų apylinkėse // Martyno Purvino nuotr. (1996 m.)



XX a. pr. būdingos drožinės medinės vėjalentės ir lėkis Kintų apylinkėse // Martyno Purvino nuotr. (1999 m.)



XX a. pr. būdingo (statyto 1906 m.) gongelio – prieangio puošmenos Šilutės apylinkėse: drožinės medinės vėjalentės ir lėkis, sudėtingesni langų rėmai // Martyno Purvino nuotr. (1993 m.)



XIX–XX a. pr. būdingas drožinėtas medinis gongkelio – prieangio lėkis Rusnės apylinkėse // Martyno Purvino nuotr. (1987 m.).

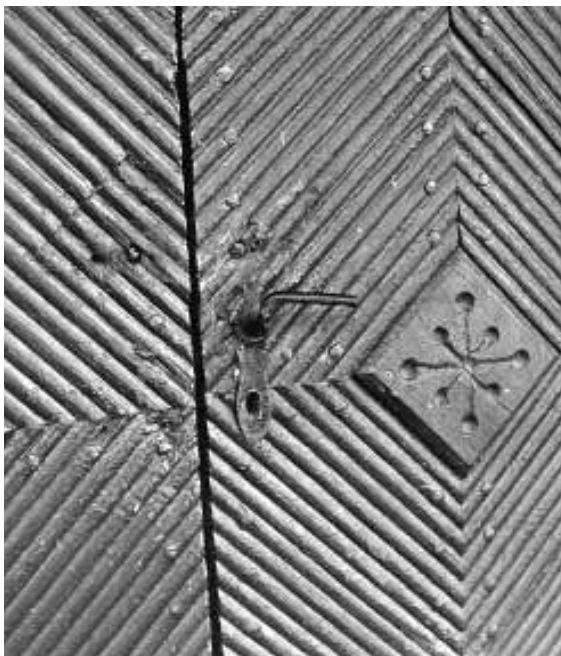


XX a. pirmajai pusei būdingos drožinės medinės vėjalentės ir lėkis Šilutėje // Martyno Purvino nuotr. (1999 m.).



XVIII–XIX a. būdingos lietuvininkų pastatų stogo žirgelių formos Olsztyneko (Lenkija) „Muzeum budownictwa ludowego“ // Martyno Purvino nuotr. (1999 m.).

Durys ir langai



XVIII–XIX a. būdingas gyvenamojo namo iš Priekulės apylinkių senoviškai dekoruotos durys Olsztyneko (Lenkija) „Muzeum budownictwa ludowego“ // Martyno Purvino nuotr. (1999 m.)



XIX a. pab. – XX a. pr. būdingos gyvenamojo mūrinio namo puošniai dekoruotos durys Katyčiuose // Martyno Purvino nuotr. (1993 m.)



XX a. pr. būdingos gyvenamojo namo dekoruotos durys Saugų apylinkėse // Martyno Purvino nuotr. (1995 m.)



XX a. pr. būdingos gyvenamojo namo miestiškai dekoruotos durys Viešvilėje // Martyno Purvino nuotr. (2003 m.)



XVIII–XIX a. būdingi lietuvininkų namo iš Priekulės apylinkių, dabar Olsztyneko (Lenkija) „Muzeum budownictwa ludowego“ (pervežtas iš Rytprūsių tėviškės muziejaus Karaliaučiuje), dekoruoti langų apvadai // Martyno Purvino nuotr. (1999 m.)



XIX a. būdingos lietuvininkų namo iš Šilutės apylinkių lango puošmenos // Martyno Purvino nuotr. (1994 m.)



XX a. pirmajai pusei būdingas medinio namo Saugų apylinkėse langas ir ertikio apačios papuošimas // Martyno Purvino nuotr. (1995 m.)

LANGAI



XX a. pr. būdingi medinio namo Šilutės apylinkėse langai ir langinės // Martyno Purvino nuotr. (1993 m.)



XX a. pirmajai pusei būdingos medinio namo Viešvilėje lango ir ertikio apačios puošmenos // Martyno Purvino nuotr. (2003 m.)



Mūrinis tvartas Rusnės apylinkėse – XIX a. paplitę metaliniai varstomi langų rėmai // Martyno Purvino nuotr. (1987 m.)



XVIII–XIX a. būdingo lietuvininkų namo iš Priekulės apylinkių, dabar Olsztyneko (Lenkija) „Muzeum budownictwa ludowego“ (pervežtas iš Rytprūsių tėviškės muziejaus Karaliaučiuje), būdingas dūmtraukio stogelis // Martyno Purvino nuotr. (1999 m.)

Lietuvinių namų interjeras ir baldai

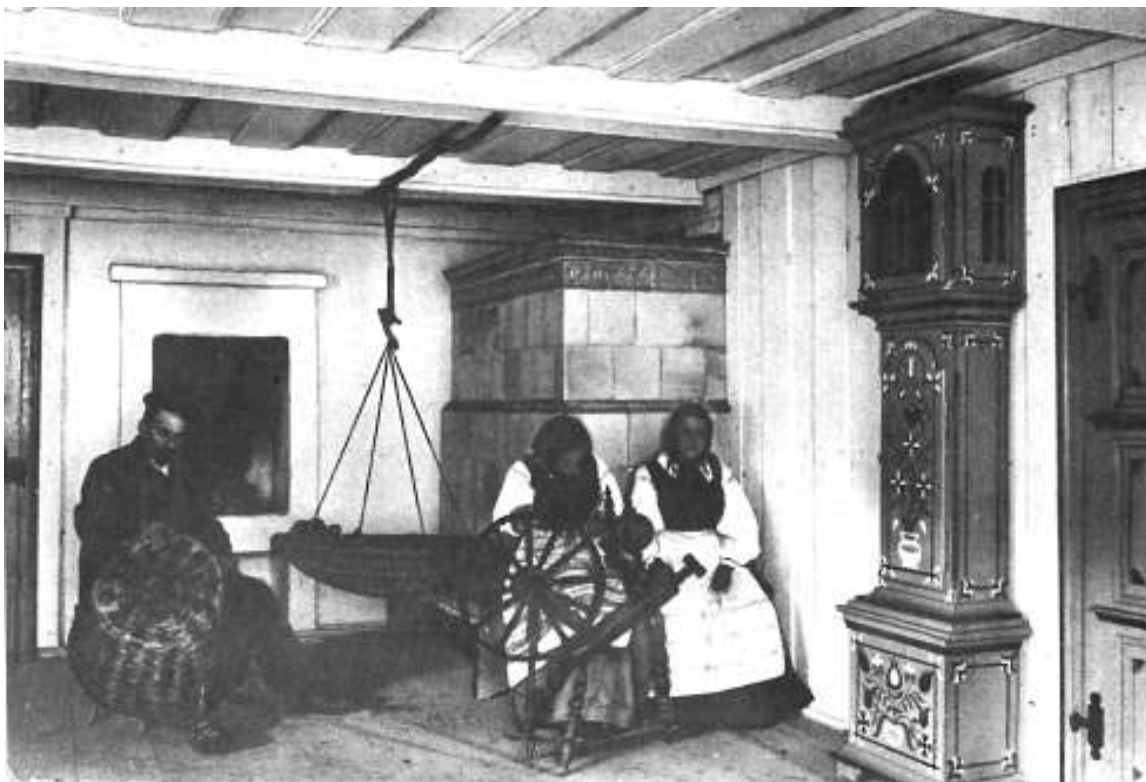


XVIII-XIX a. būdingas senovinis kopininkų namas Kuršių nerijoje: sienoje apjuostas atviras ugniakuras su pakriaute dūmams surinkti, lentynos su lėkštėmis didžiojoje priemenėje – virtuvėje // Iš Herderio instituto (Vokietija) rinkinio (XIX a. pabaigos nuotr.)



XX a. pr. būdinga pamario žvejų virtuvė su duonkepiu pečiuku ir lentynėle indams // Iš Herderio instituto (Vokietija) rinkinio (XX a. pradžios nuotr.)

INTERJERAS



XIX a. būdingas žvejo namo iš Gilijos kaimo gyvenamojo namo interjeras II (XX a. pradžios nuotr.)



XIX a. būdingas laukininkų namo gyvenamojo kambario interjeras – balintos sienos, dekoruota spinta, lentyna lėkštėms II iš Herderio instituto (Vokietija) rinkinio (XX a. pradžios nuotr.)



XIX a. būdingi lietuvininkų baldai „Prussia“ muziejuje Karaliaučiuje // Iš Herderio instituto (Vokietija) rinkinio (XX a. pradžios nuotr.)

BALDAI



XVIII a. pab. – XX a. pr. drožinėtos ir ištapytos indų ir drabužių spintos iš Mažosios Lietuvos // Iš Herderio instituto (Vokietija) rinkinio (XX a. pradžios nuotr.)



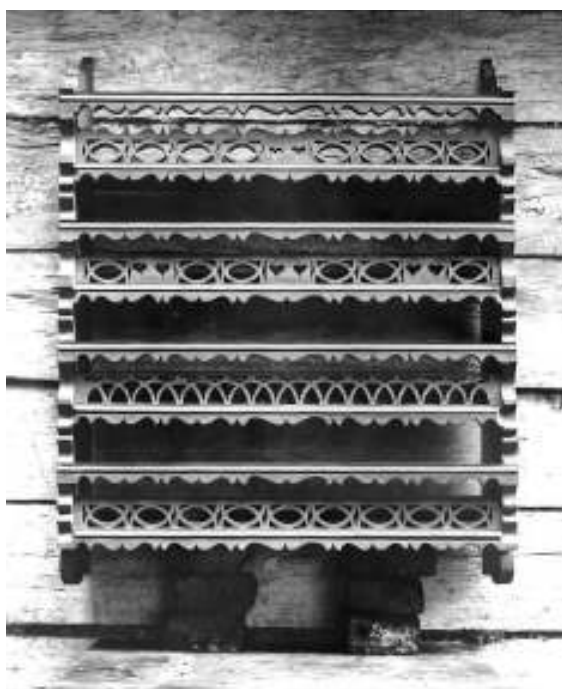
XVIII a. pabaigos dekoruota skrynja iš Tilžės apylinkių // Iš Herderio instituto (Vokietija) rinkinio (XX a. pradžios nuotr.)



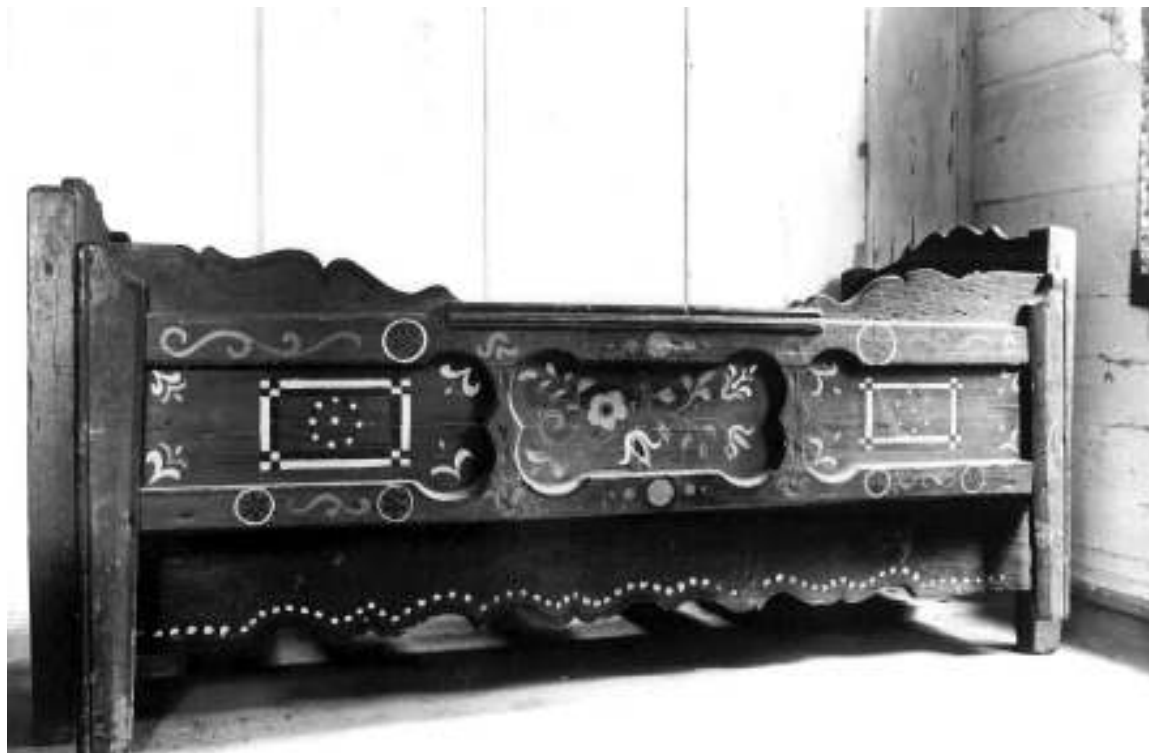
Senovinė puošni dekoruota skrynja Šilutės muziejuje // Liberto Klimkos nuotr.



XIX a. būdinga medinė laikrodinė švytuokliniam laikrodžiui iš Tilžės apylinkių II iš Herderio instituto (Vokietija) rinkinio (XX a. pradžios nuotr.)



XIX a. būdinga ragožė (lentyna lėkštėms) – medinis drožinėtas baldas



XVIII-XIX a. būdinga drožinėta ir tapyta lova iš Mažosios Lietuvos // Iš Herderio instituto (Vokietija) rinkinio (XX a. pradžios nuotr.)



XIX a. būdingas Kuršių nerijos kopininko namo gyvenamasis kambarys – koklinis pečiukas su šiltu suolu aplink, grindys užklotos iš senų atraižų rištais takais, užuolaidomis apjuosta lova // Iš Herderio instituto (Vokietija) rinkinio (XX a. pradžios nuotr.)

BALDAI



Baldai Mažosios Lietuvos istorijos muziejuje Klaipėdoje // Liberto Klimkos nuotr.



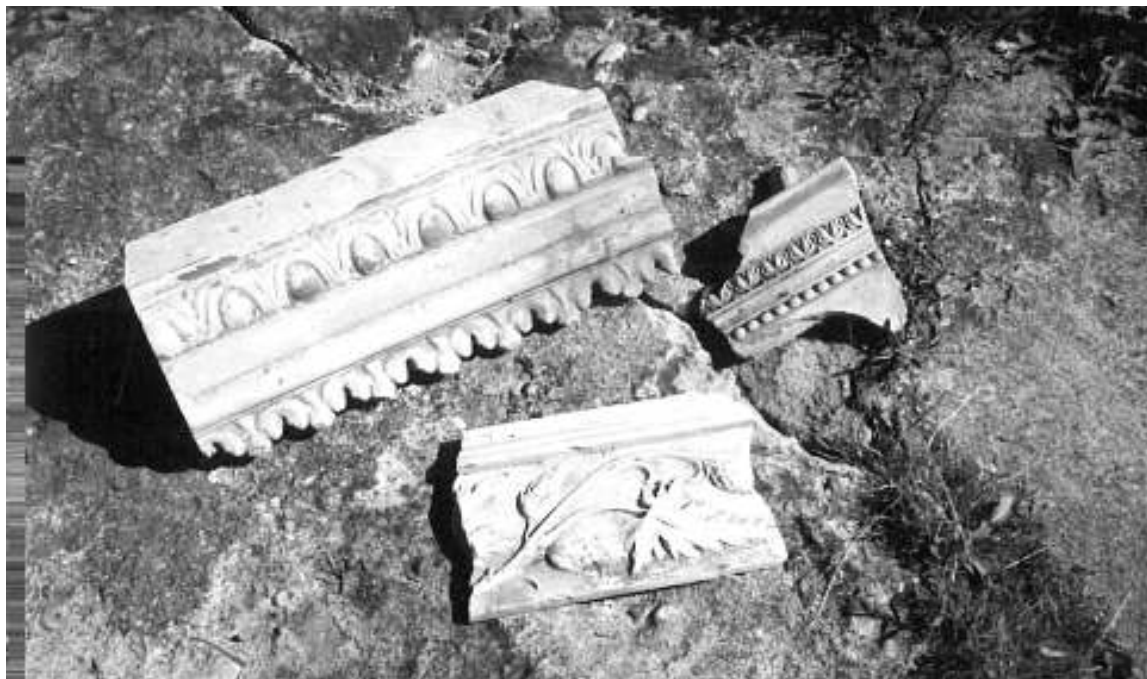
XIX a. būdingos dekoruotos kėdės iš Tilžės apylinkių // Iš Herderio instituto (Vokietija) rinkinio (XX a. pradžios nuotr.).



XX a. pirmajai pusei būdingas gyvenamosios patalpos interjeras Rusnės etnografinėje sodyboje – koklinis pečiukas, daili lentynėlė knygoms, lubų dekoras // Martyno Purvino nuotr. (1999 m.)



XVIII–XIX a. būdinga dekoruotų koklių krosnis iš Labguvos apylinkių ant paauskštinimo; dešiniau nuo krosnies pastatytas muziejaus eksponatas – rytinei Kuršmarių pakrantei būdingas sudėtingos formos krikštas, dažytas įvairiomis spalvomis, papuoštas pora paukščių, širdies formos medaljonu su įrašu: Czou ilsis Dewe Wardu Elze Kurschaitene (Kuršaitienė) iš Gilges (Gilijos kaimo) // Iš Herderio instituto (Vokietija) rinkinio (XX a. pradžios nuotr.)



Kraštui būdingi XIX a. dekoruoti kokliai Viešvilės apylinkėse // Martyno Purvino nuotr. (2003 m.)

KAPINĖS



Senosios krašto kapinėsuklūs mediniai antkapiniai kryžiai // Ericho Kussau nuotr. (XX a. pradžia)

MAŽOSIOS LIETUVOS ANTKAPINIAI PAMINKLAI

Nuo seno mirusiųjų kapai buvo pažymimi įvairiais ženklais, matyt, atspindėjusiais senųjų baltų pasaulėjautą. Krikščioninant kraštą su tais pagonybės reliktais kovota (pavyzdžiui, 1426 m. vietos vyskupas užkariautiems prūsams draudė juos statyti kapinėse). Tų senovinių ženklų formos galėjo išlikti vėlesniųjų amžių „krikštuose“ – dekoruotose lentose, kuriose tyrėjai išvelgia ir mitologinius vaizdinius.

Medinių krikštų formos ryškiai skyrėsi atskirose Mažosios Lietuvos dalyse: Kuršių marių rytiniame pakraštyje būta labai sudėtingų formų, įvairiomis spalvomis dažytų, paukšteliais ir kt. papuoštų krikštų; atokesniuose žemdirbių plotuose daugiau būta paprastesnių formų krikštų. Tradiciniai krikštai dar būdavo statomi ir XX a. pirmojoje pusėje.

Ypač Klaipėdos krašto šiaurvakarinėje dalyje būta daug medinių antkapinių kryžių – dažniausiai nedidelių, kuklios išvaizdos (saikingumą skatino protestantizmo nuostatos).

Nuo XVIII a. plito metaliniai antkapiniai kryžiai: vietos meistrų kalti ir miestų dirbtuvėse lieti, dažniau puošti augaliniu dekoru.

Dar XVIII a. kai kur vietos meistrai kalė nedidelius akmeninius antkapius. XIX a. – XX a. pradžioje dailesnius antkapius gamindavo gausios dirbtuvės miesteliuose ir miestuose. Tuomet labai paplito ir įvairiai formuoti betoniniai antkapiniai paminklai. Dauguma jų būdavo nedideli ir kuklūs, stelos ar

obelisko formos, vainikuoti kryžiumi. Populiarūs buvo knygos (simbolinės Amžinybės knygos ar Šv. Rašto) formos antkapiniai paminklai.

Labai tvarkingas krašto kapines puošdavo ir kiti kapinių įrangos elementai: betoniniai ar kt. kapų apvadai, metaliniai šeimos kapų aptvarai ir pan.

Po 1944 m. nusiaubtose krašto kapinėse retai kur išliko autentiškesnių fragmentų – daugybė antkapinių paminklų buvo pagrobta ar sunaikinta, sunyko ir senieji mediniai kryžiai bei krikštai.



XX a. pr. kraštui būdingas knygos formos (Šv. Rašto ir Amžinybės knygos simbolio) antkapis // Martyno Purvino nuotr. (1999 m.)



Tradicinės kapinės Šilutės apylinkėse // Martyno Purvino nuotr. (1999 m.)

KAPINĖS



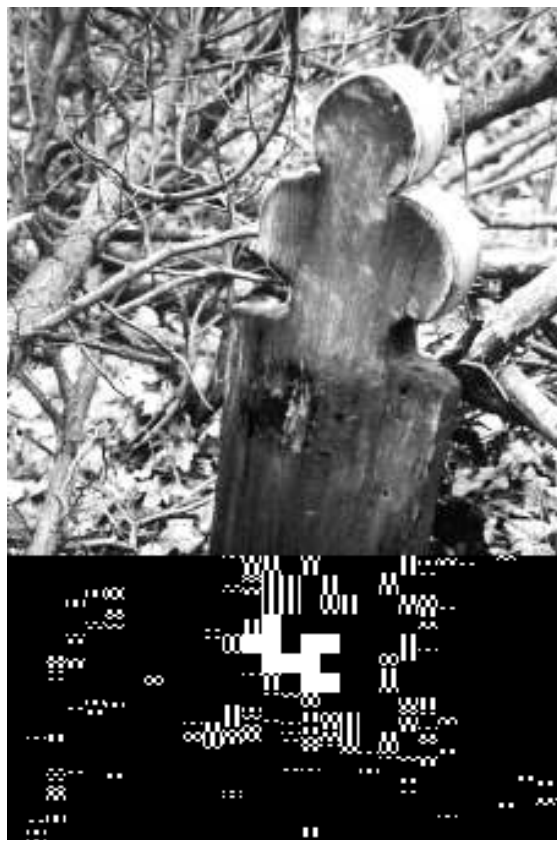
XX a. pr. būdingas tradicinis medinis kryželis su stogeliu Vilkyčių apylinkių kapinėse // Martyno Purvino nuotr. (1996 m.)



Senoviniai kopininkų krikštai Nidos kapinėse – XX a. pr. Sakučių šeimai buvo pastatyti labai kuklių formų antkapiniai mediniai ženklai // Iš Herderio instituto (Vokietija) rinkinio (XX a. pradžios nuotr.)



XX a. pr. būdingas autentiškas pamario žvejų krikštas Šilutės apylinkių kapinėse // Martyno Purvino nuotr. (2000 m.)



XX a. pr. būdingas autentiškas laukininkų krikštas Saugų apylinkių kapinėse // Martyno Purvino nuotr. (1995 m.)



Tradicinės kapinės Šilutės apylinkėse // Martyno Purvino nuotr. (1999 m.)



XIX a. pab. – XX a. pr. būdingas medinis kryžius Leitgirių apylinkių kapinėse // Martyno Purvino nuotr. (1999 m.)



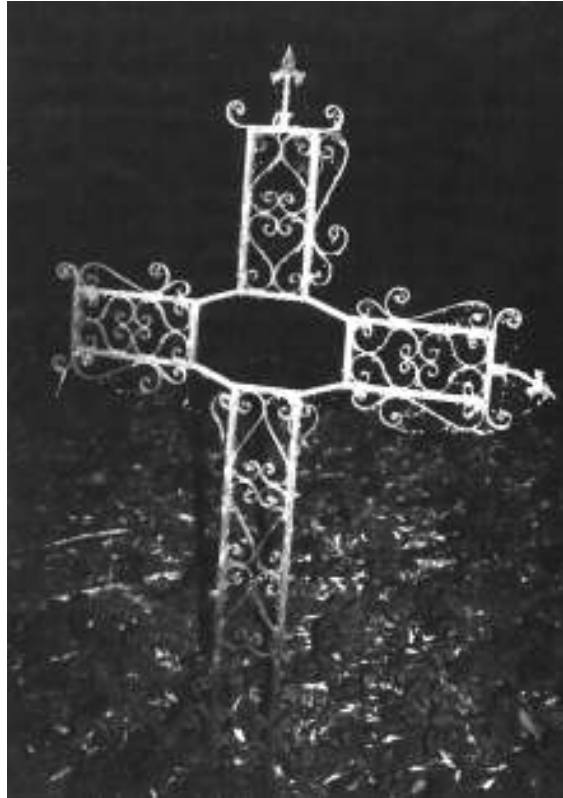
XIX a. pab. – XX a. pr. būdingi antkapiniai metaliniai lietiniai kryžiai su lietuviškais įrašais Šilutės apylinkėse // Martyno Purvino nuotr. (1999 m.)



KAPINĖS



XX a. pirmajai pusei būdingas kaltas ir augaliniais motyvais papuoštas šeimos kapo metalinis aptvaras // Martyno Purvino nuotr. (2001 m.)



XX a. pr. būdingi antkapiniai metaliniai kaltiniai kryžiai Klaipėdos krašto kapinėse // Martyno Purvino nuotr. (1999 m.)

MAŽOSIOS LIETUVOS TRADICINIŲ SODYBŲ BEI JŲ PASTATŲ LIKIMAS PO 1944 M. IR DABARTINĖ BŪKLĖ

Sovietinės okupacijos dešimtmečiais, brutaliai pakeitus tradicinio gyvenimo sanklodą ir išstūmus absoliučią daugumą senųjų krašto gyventojų, kai kurie tradicinės gyvensenos tipai visai išnyko (kaip nereikalingi naujam režimui, pernelyg sudėtingi naujesiems krašto gyventojams ar kt.). Taip beveik išnyko specifinės pelkininkų kolonijos ir kaimai (kai kur tebėra pavienės jų sodybos, bet gyvenama jau kitaip nei praeityje), pievininkų kaimai bei sodybos. Suvalstybinus išlikusius verslus (pavyzdžiui, žvejyba, žemdirbystė ir gyvulininkystė), ten įdiegus kitus veiklos būdus bei priemones, keitėsi ir sodybų pobūdis. Pavyzdžiui, laukininkų kaimų gyventojams (faktiškiems sovietmečio ūkių samdiniams) neberekėjo didžiųjų tvartų bei daržinių nuosavai gyvulių bandai ar gausiam derliui iš savojo sklypo laikyti. Privačias burines valtis pakeitus ūkių motorlaiviais nebeliko nuosavų prieklaukų prie žvejų sodybų, privačių sandėlių žvejybos įrankiams ar laimikiui. Naujieji gyventojai ir sovietmečio ūkiai pirmiausia nuardydavo nebereikalingus trobesius, panaudodavo jų statybines medžiagas ar

sukūrendavo. Todėl dauguma dar išlikusių krašto sodybų tapo labai fragmentiškos – dažniau jas besudarė tik gyvenamasis namas (ar išlikusi jo dalis), kurio nors ūkinio pastato dalys ir pan. Visa tai labai iškreipė Mažosios Lietuvos senųjų sodybų pobūdį – tikresnes krašto tradicijas galima išvysti tik senuose atvaizduose, užfiksuosiuose senąją gyvenseną.

Ištisi plotai (ypač nūdienos žmonėms nepatrauklios užliejamosios pievos, papelkiai, nuošalesnės vietovės) ištuštėjo, pasikeitė praeityje tankiai apgyvendinto krašto pobūdis. Daug kur iš didesnių kaimų teliko pavienės sodybos ar jų dalys. Išlikę pastatai neretai buvo perstatomi pakeičiant jų tradicinį pavidalą pagal sovietinės valdžios nurodymus ar naujųjų ateivių nuostatas. Todėl šiandien mažai težinoma apie Mažosios Lietuvos kaimų tikrąsias tradicijas.

Toliau pateikiamuose pavyzdžiuose (senuose atvaizduose ar naujesnių laikų nuotraukose) bus parodomi ir komentuojami būdingi Mažosios Lietuvos sodybų bruožai.



Pagal krašto senųjų pastatų pavyzdžius XX a. pradžioje pastatytas lietuviškas namelis – muziejus Tilžėje, Jokūblynės parke: medinės baltintos sienos, šiaudais dengtas laužytos čiukurinės formos stogas su kraigo puošmenomis // Iš Herderio instituto (Vokietija) rinkinio (XX a. pradžios nuotr.)

Nauji pavyzdžiai Klaipėdos krašte

Deja, iki šiol beveik nėra visiškai priimtinių pavyzdžių, kai kvalifikuotai panaudojamos Mažosios Lietuvos tradicinės kaimo architektūros tradicijos šiandieniniame Klaipėdos krašte.

Tai lėmė ir specifinė šio etnokultūrinio regiono situacija – čia beveik nebeliko senųjų krašto gyventojų (senųjų tradicijų nešėjų ir globėjų). Absoliučiai pokarinių atvykėlių daugumai krašte aptiktasis tradicinės kaimo architektūros paveldas buvo svetimas ar net priešiškas – daug kur stengtasi senuosius pastatus perdirbinėti savaip, pagal kitiems kraštams

būdingas nuostatas. Sovietinio režimo priešiškus Mažajai Lietuvai ir jos paveldui taip pat skatino daugelio vertybių naikinimą. Sovietmečiu ugdyti projektuotojai – „naujojo pasaulio“ kūrėjai, privalėję atmesti „praeities atgyvenas“, senąją etninę kultūrą ir ypač režimui netinkamas Mažosios Lietuvos tradicijas. Kai kurie pozityvūs dalykai buvo daromi atskirų asmenų entuziazmo dėka, bandant apeiti sovietinio režimo draudimus.

Sovietmečiu tradicinė Mažosios Lietuvos kaimo architektūra (skirtingai nei kituose etnokultūrinuose regionuose) beveik nebuvo tiriama, jos ypatybės nebuvo propaguojamos. Todėl kai kurie pozityviai veikę žmonės neretai gan iškreiptai įsivaizduodavo krašto tradicijas, nesuvokdavę vietinių savitumą esmės.

1990 metais prasidėjus didiesiems pertvarkymams, kraštą skaudžiai palietė rinkos ekonomikos dėsniai – įsigalėjo kova dėl žemės sklypų ir naujų statybų vertingiausiose vietose: Kuršių nerijoje, pajūryje ir pamaryje, paupiuose ir priemiesčiuose. Naujieji turtuoliai, kartais skatinami sovietmečiu išugdytų projektuotojų, siekė statyti kuo didesnius ir prašmatnesnius pastatus, nieko bendro neturinčius su krašto tradicijomis ar joms net priešiškus.



V. ir K. Banių etnografinė sodyba Rusnėje, tai rūpestingai restauruota smulkaus ūkininko sodyba, atnaujinti jos pastatai, įrengta etnografinė ekspozicija // Martyno Purvino nuotr. (1999 m.)

Retsykiais, prisiminus Vakaruose madingą senųjų tradicijų panaudojimą, atskiros kraštui būdingos detalės ar pastatų bruožai naujose statybose kartais panaudojami labai netinkamai. Dabar jau visoje Lietuvoje (pavyzdžiui, Vilniaus ar Trakų apylinkėse) tapo madinga naudoti architektūrines citatas iš Mažosios Lietuvos, taip sujaukiant atskirų etnokultūrinių regionų savitus bruožus.

Tik po keliolikos Nepriklausomybės metų oficialiosios paminklosaugos institucijos prisiminė ir Mažosios Lietuvos etnografinius kaimus, nors dešimtys tokių kaimų Aukštaitijoje, Dzūkijoje bei kitur buvo paskelbti paminkliniais ir tyrinėti dar nuo 1970 metų. Tik „Mažosios Lietuvos enciklopedijoje“ bei specialistams skirtuose leidiniuose buvo paskelbta kiek žinių apie krašto tradicinę kaimo architektūrą. Daug valstybės tarnautojų dar tebesivadovauja sovietmečiu skelbtomis klaidingomis žiniomis apie Mažosios Lietuvos paveldą.

Kai nekvalifikuoti projektuotojai bei projektų derintojai kartais pabando imituoti krašto tradicijas, sulaukiama apgailėtinų rezultatų (nevykę nauji pastatai Kuršių nerijoje ir kitur). Paplito primityvus krašto savitumų vaizdavimas, pavyzdžiui, naujuose pastatuose naudojamos paryškintos fachverko imitacijos, nors praeityje tai buvo būdinga ne Mažajai Lietuvai, o etninei Vokietijai prie Reino ir Elbės. Taip kraštas savotiškai germanizuojamas – nevykusiai ryškinant vokiškus jo bruožus ir ignoruojant lietuvininkų kaimo architektūros baltiškąsias tradicijas.

Bandydami panaudoti pastarąsias, nekvalifikuoti projektuotojai neretai supainioja atskirų Rytprūsių regionų architektūros tradicijas, Mažajai Lietuvai būdingus bruožus maišo su Mozūrijos, Varmės ar Oberlando kraštams būdingos architektūros elementais. Beveik nebandoma apčiuopti Mažajai Lietuvai itin būdingų mikrosavitumų – tik tai vietai charakteringų ypatybių, praeityje formavusių labai didelę krašto tradicinės architektūros įvairovę ir jos lokalius savitumus.

Išvados ir pasiūlymai

1. Dėl specifinių istorinių, gamtinių bei kitų aplinkybių Mažosios Lietuvos tradicinė kaimo architektūra pasižymėjo daug didesne įvairove nei kituose Lietuvos etnokultūriniuose regionuose (Aukštaitijoje, Dzūkijoje ir kt.).

2. Sovietinės okupacijos dešimtmečiais Mažosios Lietuvos paveldas ypač nukentėjo; dėl anuometinių nuostatų iki šiol labai mažai žinoma apie krašto kaimo architektūros tikrąsias tradicijas.

3. Nuo 1990 metų dėl ekonominių bei kitų priežasčių Mažosios Lietuvos senieji kaimai bei jų pastatai sparčiai ir netinkamai perdirbinėjami, neatsižvelgiant į krašto bei atskirų vietovių etnokultūrinius savitumus.

4. Perstatant senuosius statinius, vykdant naujas statybas specifiniame ir jau labai nukentėjusiame etnokultūriniame regione būtina pasirūpinti jo savitumo išsaugojimu, ypač pabrėžiant senųjų lietuvininkų ir kitų baltų kaimo architektūros tradicijas, itin nukentėjusias per niokojimų ir nevykusių perdirbimų dešimtmečius.

5. Norintys išsaugoti Mažosios Lietuvos kaimų tradicinės architektūros bruožus žmonės turi atsižvelgti į kiekvienos konkrečios vietovės senųjų pastatų ypatybes, jos buvusį pobūdį (ar ten gyveno laukininkai, žvejai, pievininkai ar kiti), į lokales senesnių statybų ypatybes.

Autorius
Dr. Martynas Purvinas,
KTU ASI Architektūros istorijos ir paveldo
sektorius
vyresn. mokslo darbuotojas,
tel. 8-37 762906,
8-653 27314



Atkurta senosios mokyklos (dabar Žygimanto Šarakausko) sodyba Minijos (Mingės) kaime Šilutės rajone – vaizdas iš pietų pusės. Mokyklos pastatą dabar puošia tradiciškai įstiklintas didelis medinis gonkelis – veranda, pagal regiono tradicijas pagamintos medinės drožinės puošmenos. Nedideli nauji pagalbiniai pastatėliai stilizuoti ir dekoruoti, jie kurti pagal regiono tradicijas // Martyno Purvino nuotr. (2008 m. liepos mėn.)

NAUJI PAVYZDŽIAI



Žygimanto Šarakausko rūpesčiu atkurtas senosios mokyklos pastatas Minijos (Mingės) kaime Šilutės r. Sovietmečiu šis senas medinis pastatas buvo nugyventas ir nyko. Remontuojant ir atstatant jis buvo papuoštas regionui būdingais mediniais drožiniais, nudažytas pamariui būdingomis spalvomis // Martyno Purvino nuotr. (2008 m. liepos mėn.)



Atkurti ir padailinti senieji ūkiniai pastatai (rūsys – kairėje) ir tvartas-daržinė (dešinėje) Ž. Šarakausko (buvusios kaimo mokyklos) sodyboje. Buvo įrengtas šandieninei kaimo sodybai patogus (praeityje kai kuriose Mažosios Lietuvos sodybose buvęs) skeltų akmenų grindinys // Martyno Purvino nuotr. (2008 m. liepos mėn.)



Pagal senus pavyzdžius atstatytas kraštui būdingas raudonplytis paupio tvartas Minijos (Mingės) kaime Šilutės r. Atstatant buvo padidintos langų angos, įdėti dabartinei pastato paskirčiai tinkamesni langeliai. Pastatas buvo papildomai padailintas, įrengtos regionui būdingos medinės puošmenos, dailinės durys ir pan. // Martyno Purvino nuotr. (2008 m. liepos mėn.)



Pagal senus pavyzdžius naujai pastatytas gyvenamasis namas Minijos (Mingės) kaime Šilutės r. Čia buvo vykusiai išsaugoti tradicinio šiam kaimui pastato svarbiausi bruožai: pastato bei jo dalių proporcijos, tradicinių statybinių medžiagų įspūdis, pakankamai saikingos detalės (neperkrauta puošyba ir pan.) // Martyno Purvino nuotr. (2008 m. liepos mėn.)

REKOMENDUOJAMA LITERATŪRA

1. Detlezenas R. *Rytų Prūsijos kaimo namai ir medinės bažnyčios*. Vilnius, 1995.
2. Girnius J. *Lietuvių sodžiai šarvite ir Mažojoje Lietuvoje* // *Lithuania Minor*. New York, 1958, p. 152-213.
3. Girnius J. *Lietuvos kaimo trobesių puošmenys*. Vilnius, 1999.
4. Jysnaitė A. *Lietuviai IX a. – XIX a. vidurio istoriniuose šaltiniuose*. Vilnius, 1994.
5. Purvinas M. *Pėtiniai, aušiniai – eiliniai rožėnų sodžiai* // *Lietuvos mokslas*. T. 2. Kn. 2-3, 1994, p. 34-44.
6. Purvinas M. *Senieji naivedo sodžiai pastatai* // *Mokslas ir Lietuva*. T. 3. Kn. 4. Vilnius, 1992, p. 70-80.
7. Purvinas M. *Būdingi tradicinės architektūros pavyzdžiai Nemuno deltos regioniniame parke*. Kaunas, 1999.
8. Purvinas M., Purvinienė M. *Mažosios Lietuvos architektūra*, 1, Nr. 1, p. 34-38.
9. *Mažosios Lietuvos enciklopedija*. Vilnius, T. 1. – 2000; T. 2. – 2003; T. 3. – 2006.

TURINYS

Pratarė.....	3	MAŽOSIOS LIETUVOS ANTKAPINIAI PAMINKLAI	54
MAŽOSIOS LIETUVOS SODYBŲ ISTORINĖ RAIDA	4	MAŽOSIOS LIETUVOS TRADICINIŲ SODYBŲ BEI JŲ PASTATŲ LIKIMAS PO 1944 m. IR DABARTINĖ BŪKLĖ	59
TRADICINIŲ SODYBŲ IŠPLANAVIMO PRINCIPAI IR JŲ STATINIŲ TIPIŠKI BRUOŽAI	8	Naivedo sodžiai.....	60
Lietuvių (žemaičių) sodžiai.....	8	Naivedo sodžių pastatai.....	61
Naivedo sodžiai.....	10		
Pažėnų (žemaičių) sodžiai ir pastatai.....	18		
Nemuno deltos pažėnų sodžiai ir pastatai.....	20		
Kūpačių pažėnų sodžiai ir pastatai.....	24		
Daržėnų sodžiai ir pastatai.....	24		
Pėtinų sodžiai ir pastatai.....	24		
Kopėnų sodžiai ir pastatai.....	28		
Pažėnų sodžiai ir pastatai.....	31		
Girėnų sodžiai ir pastatai.....	35		
STATINIŲ APDAILA IR PUOŠYBA	36		
Mediniai pastatai.....	36		
Moliniai pastatai.....	37		
Mūriniai pastatai.....	37		
Slogos ir pastogės.....	39		
Durys ir langai.....	42		
Lietuvių namų interjeras ir apdaila.....	45		